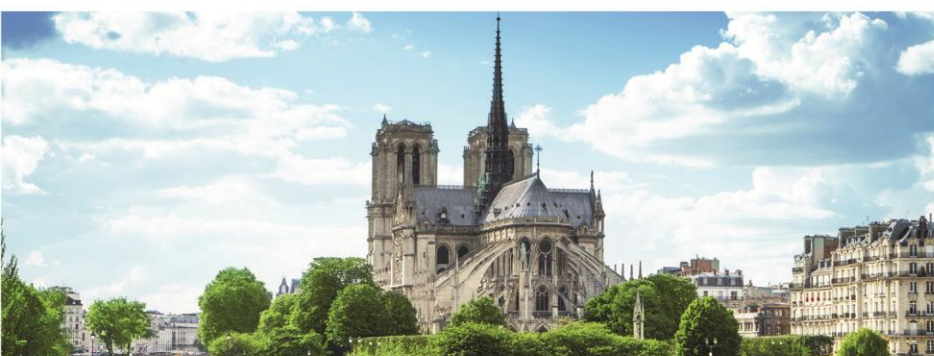


ENQUÊTE DE CONJONCTURE ESTIVALE DE LA FRÉQUENTATION TOURISTIQUE EN FRANCE MÉTROPOLITAINE **BILAN DE LA SAISON 2018**



A fin septembre, la saison estivale 2018 a été jugée majoritairement satisfaisante par 60 % des destinations interrogées. En revanche, 32 % la qualifient de moyenne, car la fréquentation française a fait défaut en juillet, contrairement aux mois d'août et de septembre, où elle a été jugée plutôt stable.

Les destinations qui accueillent une part faible de clientèle internationale ont davantage souffert que les autres. En effet, la clientèle internationale a été en hausse tout au long de l'été, et a pu compenser, pour certaines destinations, la baisse de fréquentation française.

Une fois de plus, une saison ne se qualifie plus au regard de la seule fréquentation de l'été. Elle doit prendre en compte les résultats de l'avant-saison, de la fin de l'été (septembre), voire même de l'arrière-saison, certaines destinations jouant les prolongations, particulièrement lorsque les conditions météorologiques sont favorables, comme cela a été le cas cette année.

Les perspectives de fréquentation de l'arrière-saison 2018 sembleraient encourageantes ...



Le poids des contextes

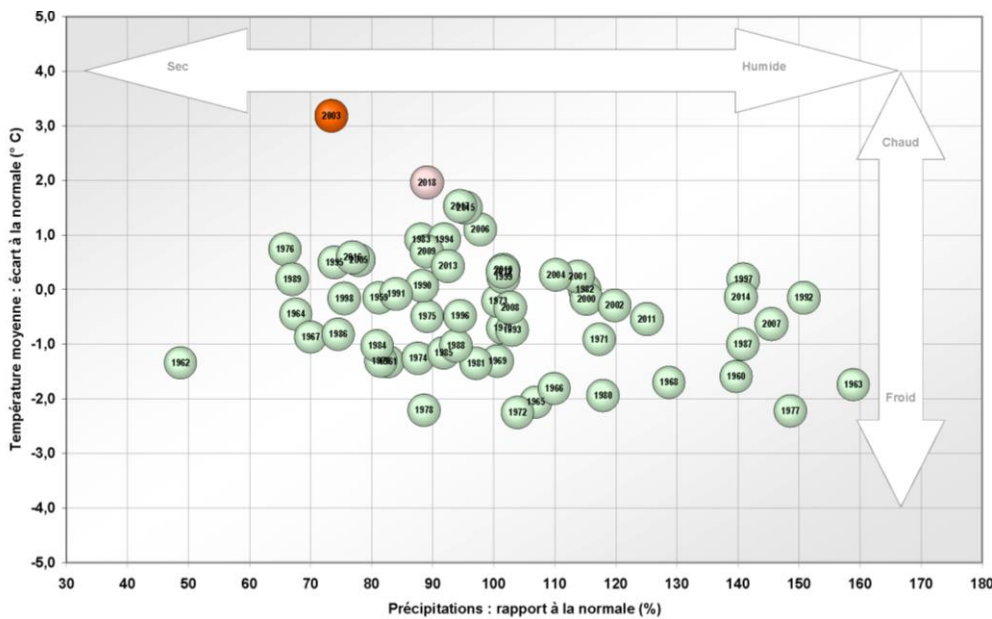
Selon les données émises par Météo-France, l'été 2018 a été marqué par la persistance quasi continue de températures supérieures aux valeurs saisonnières et par une vague de chaleur, qui a concerné l'ensemble du pays du 24 juillet au 8 août.

La température moyenne de 21,2° sur la France et sur la saison a été supérieure à la normale de 2°. L'été 2018 se classe ainsi au 2^{ème} rang des étés les plus chauds depuis 1959, loin derrière 2003 (+3,2°), mais devant 2017 (+1,5°). De la région parisienne aux Hauts-de-France et aux Ardennes, les températures moyennes ont même été comparables à celles de 2003, voire localement plus élevées, près des frontières du Nord.



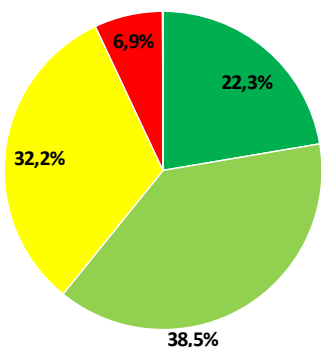
2^{ème} ÉTÉ LE PLUS CHAUD DERRIÈRE LA SAISON ESTIVALE 2003

Températures et précipitations en été de 1959 à 2018 – source Météo-France

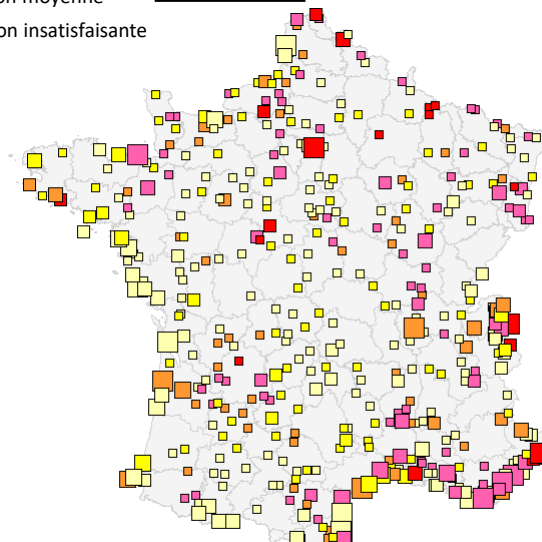


La saison estivale 2018 est jugée satisfaisante pour 60% des répondants

- Très bonne fréquentation
- Fréquentation moyenne
- Fréquentation satisfaisante
- Fréquentation insatisfaisante



Part de la clientèle internationale selon les destinations



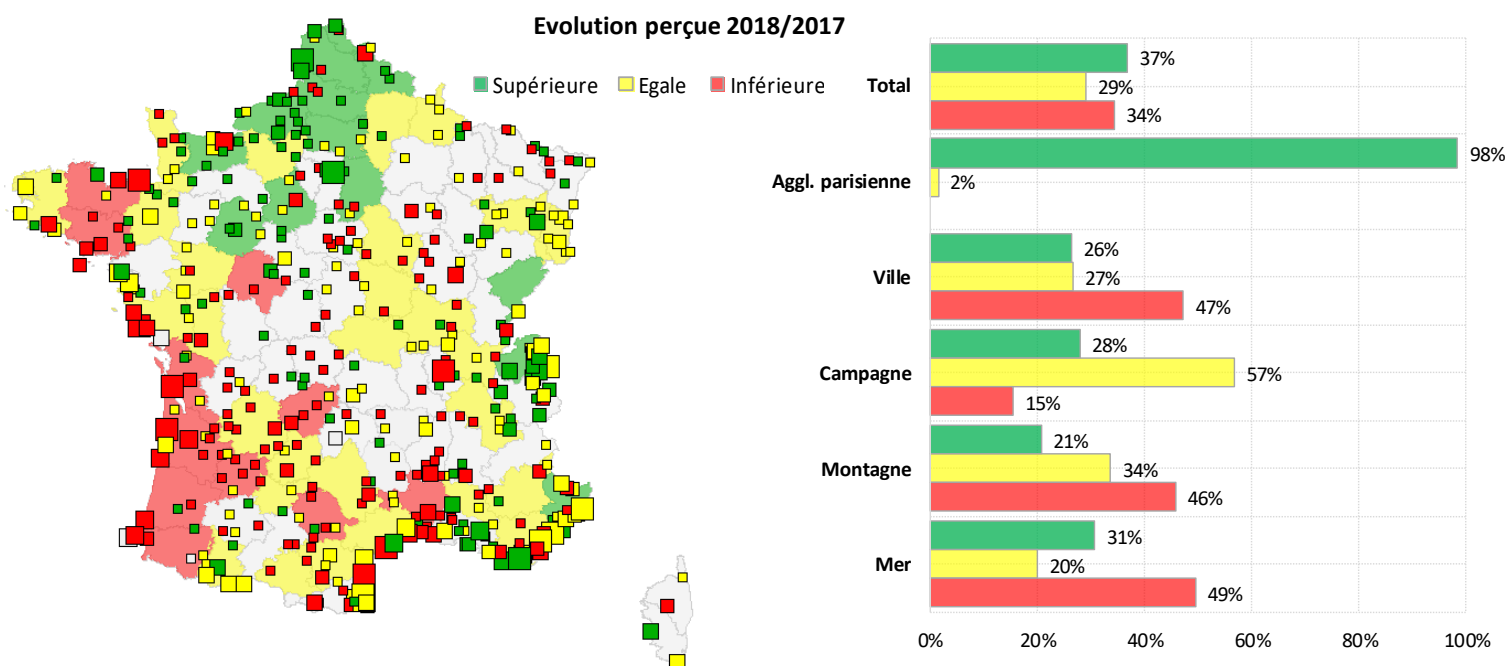
La tenue de la Coupe du Monde de Football, avec le bon parcours de l'équipe nationale, associée aux démarches universitaires plus complexes cette année (Parcours Sup) ont contribué à retarder d'une semaine le début effectif de cette saison estivale 2018. L'activité touristique a donc réellement débuté aux alentours du 20 juillet. Cette dernière s'est caractérisée par un recul sensible de la clientèle française, plus encline cette année, à privilégier les séjours à l'international, avec des réservations qui semblent avoir été plus précoces, durant l'hiver. En revanche, la bonne tenue de la fréquentation de la clientèle internationale a eu un effet de compensation pour l'ensemble de la période estivale.

Ces tendances se sont vérifiées dans un contexte météorologique particulier, qui a probablement modifié les destinations de vacances.

Les destinations moins internationales, ont davantage souffert de la baisse de la fréquentation française.

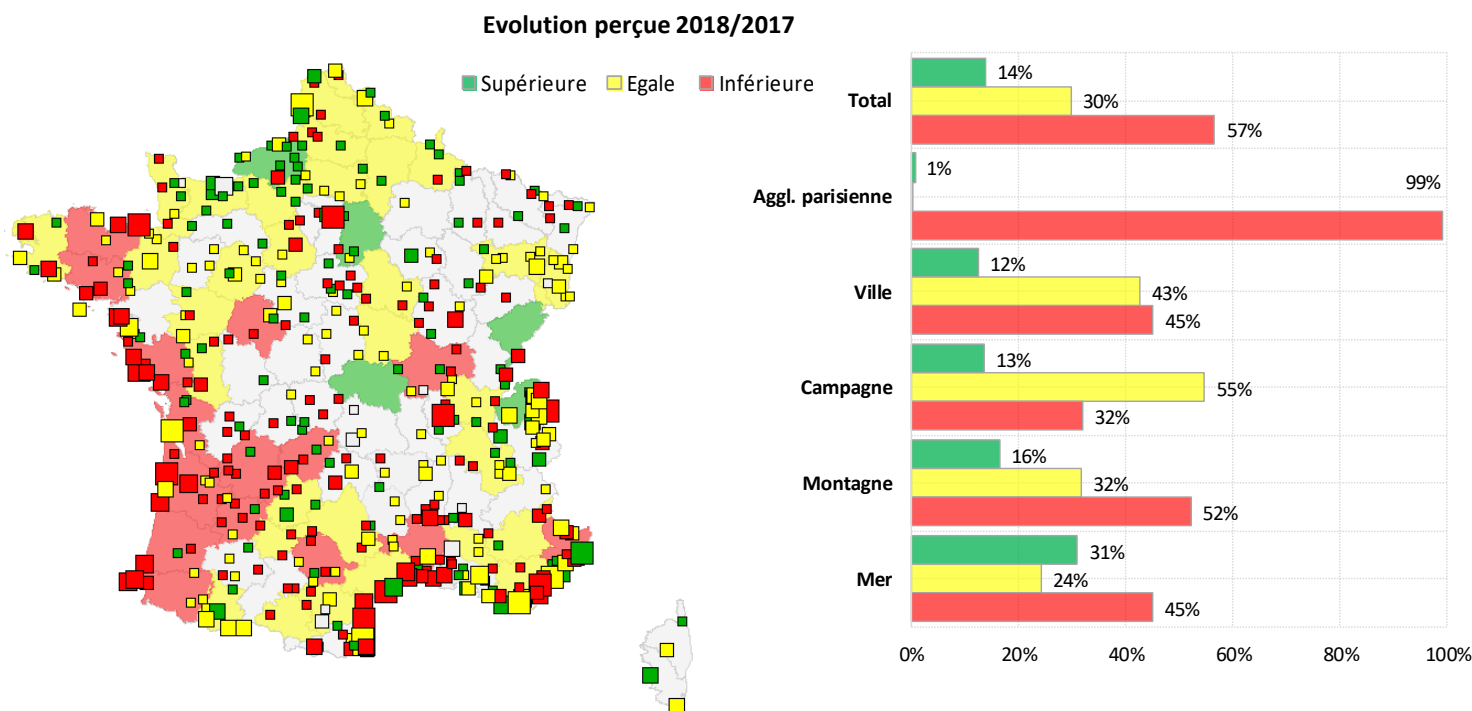
- Moins de 10%
- Entre 10 et 20%
- Entre 20 et 30%
- Entre 30 et 50%
- Plus de 50%

FRÉQUENTATION GLOBALE : une tendance à la hausse portée par Paris...



La fréquentation globale au cours de la saison estivale 2018 est annoncée meilleure que l’an passé à Paris et pour une majorité de destinations du quart Nord-Ouest et du quart Sud-Est du territoire. En revanche, la perception de recul est dominante pour les espaces urbains, montagnards et littoraux.

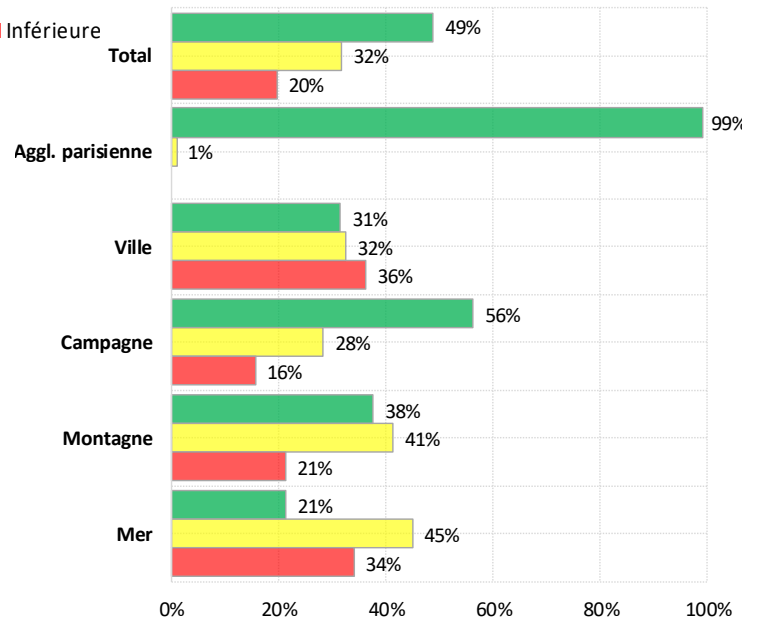
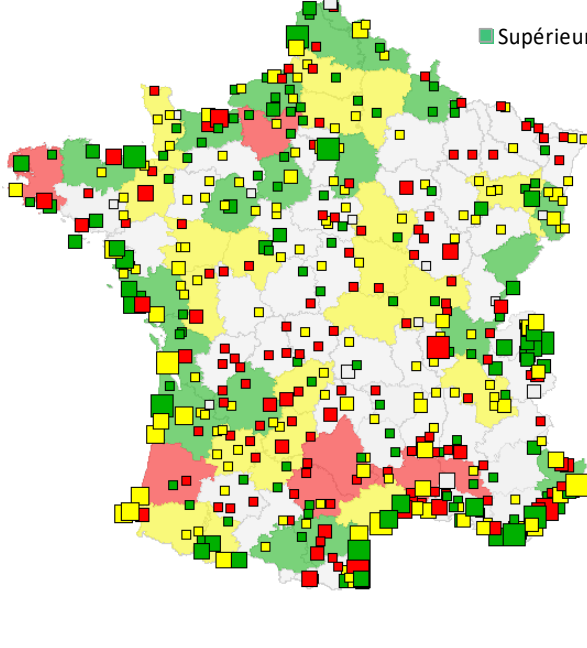
FRÉQUENTATION FRANÇAISE : un sentiment de recul dominant...



Hormis la campagne, où la stabilité est de mise, la fréquentation de la clientèle française au cours de cette saison estivale 2018 est jugée en recul par rapport à l’année passée. Ces sentiments de baisse se concentrent prioritairement dans la partie Ouest du territoire, et notamment sur l’arc atlantique.

FRÉQUENTATION INTERNATIONALE : une très bonne tenue de la fréquentation internationale portée par Paris...

Evolution perçue 2018/2017



Pour cette saison estivale 2018, la fréquentation de la clientèle internationale est jugée en hausse par rapport à l’an passé par la moitié des répondants. Cette progression est principalement annoncée à Paris, à la campagne, et, à un degré moindre, à la montagne. A l’inverse, le sentiment de recul est le plus fréquemment évoqué pour les destinations urbaines.

PODIUM DES NATIONALITÉS : les Britanniques, une nouvelle fois, en tête des nationalités internationales...



National



Agglomération parisienne



Campagne



Ville*



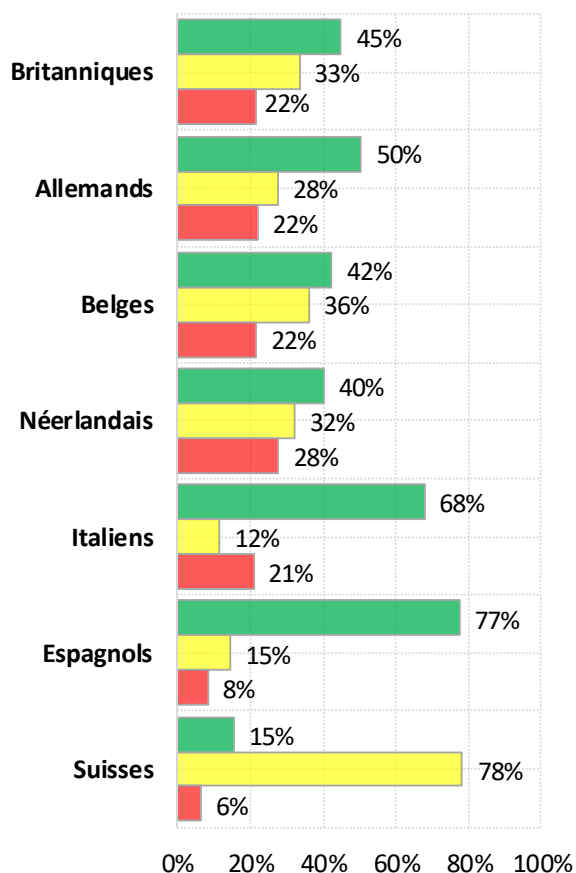
Littoral



Montagne

Pour cette saison estivale 2018, les Britanniques ont été les plus présents dans l’ensemble des espaces touristiques, hormis à Paris, où les Américains sont annoncés en tête, et sur le littoral, où les Allemands ont été les plus nombreux. Les clientèles belges, néerlandaises et allemandes, complètent les podiums selon les espaces.

EVOLUTION DES PRINCIPALES NATIONALITÉS : une bonne tenue de la fréquentation internationale au cours de cette saison estivale...



■ Supérieure ■ Egale ■ Inférieure

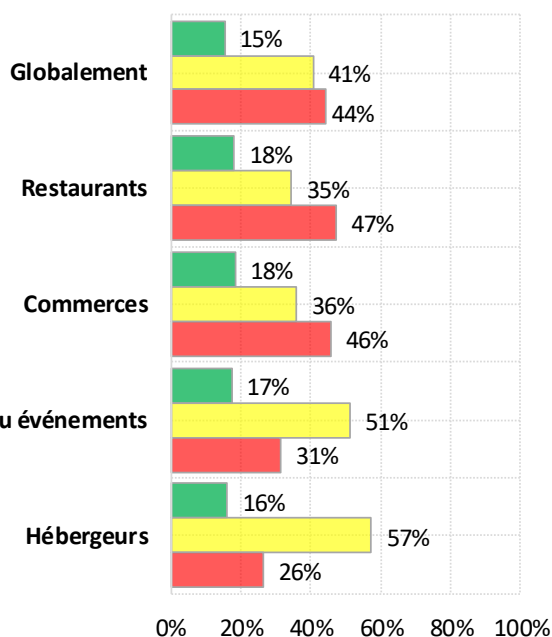
Pour la saison estivale 2018, les répondants annoncent une bonne tenue de la fréquentation des clientèles internationales, avec des progressions constatées pour l'ensemble des nationalités, exception faite de la clientèle suisse, très majoritairement jugée à un niveau de fréquentation similaire à celui de l'an passé.



EVOLUTION DE LA CONSOMMATION : une consommation plutôt orientée à la baisse...

Evolution perçue 2018/2017

■ Supérieure ■ Egale ■ Inférieure



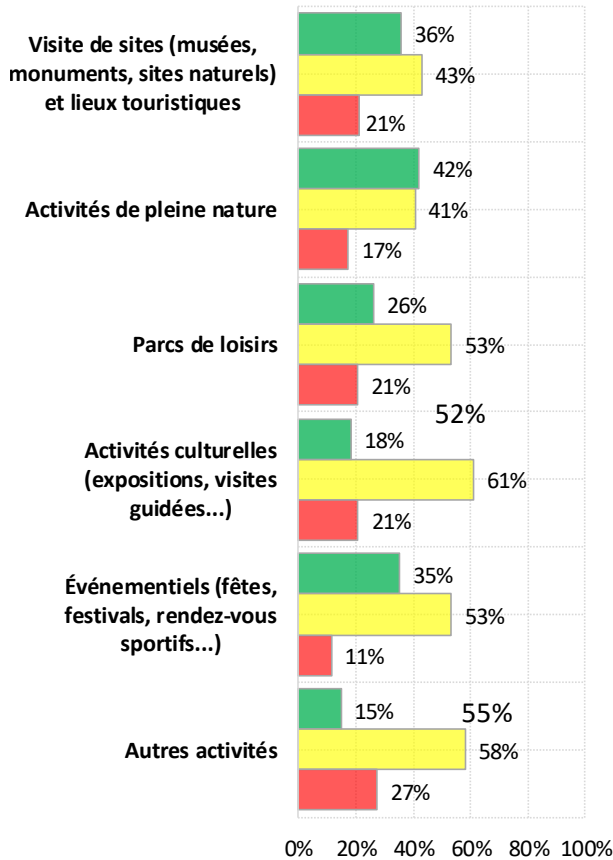
La consommation au sein des commerces et des restaurants est jugée en recul par rapport à l'an passé. Si celle des activités et des hébergeurs est jugée identique à la saison précédente, le sentiment de recul englobe entre un quart et un tiers des répondants selon le cas.



EVOLUTION DES ACTIVITÉS SUR L'ENSEMBLE DES ESPACES : une hausse constatée des demandes d'activités de pleine nature...

Evolution perçue 2018/2017

■ Supérieure ■ Egale ■ Inférieure



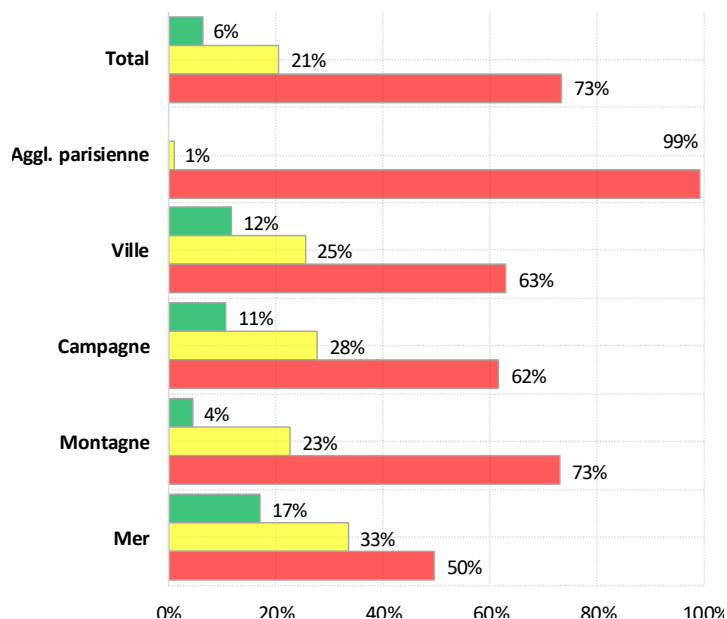
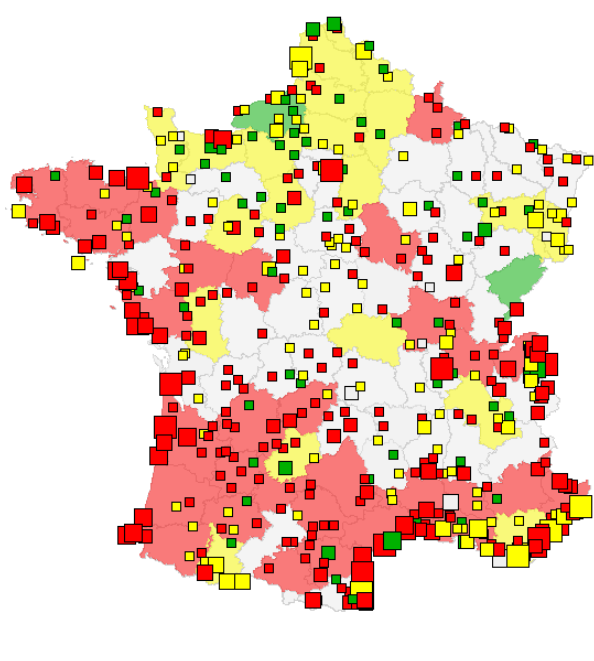
Pour la saison estivale 2018, les demandes émises pour l'ensemble des activités touristiques proposées, sont majoritairement jugées au même niveau que l'an passé, à l'exception des activités de pleine nature, sans doute motivées par les conditions météorologiques, qui sont jugées en progression par rapport à l'an passé.



FRÉQUENTATION FRANCAISE : un recul constaté sur l'ensemble des espaces...

Evolution perçue 2018/2017

■ Supérieure ■ Egale ■ Inférieure

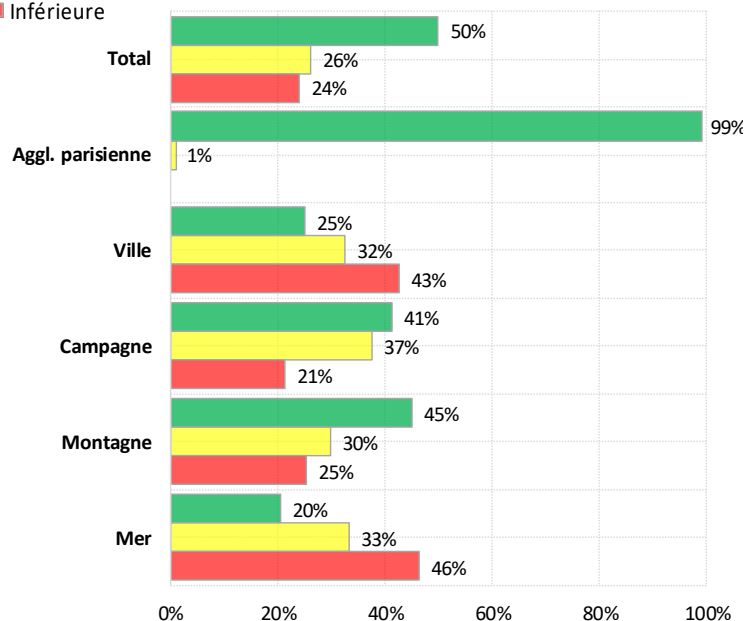
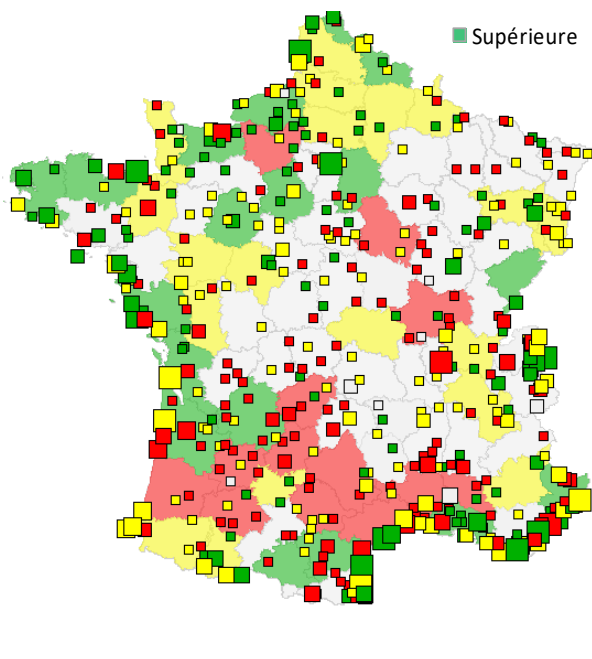


Quel que soit l'espace concerné, la fréquentation de la clientèle française au cours du mois de juillet est jugée en recul par rapport à l'an passé, par une nette majorité de répondants.

FRÉQUENTATION INTERNATIONALE : une progression de la clientèle internationale portée par Paris, la campagne et la montagne...

Evolution perçue 2018/2017

■ Supérieure ■ Egale ■ Inférieure

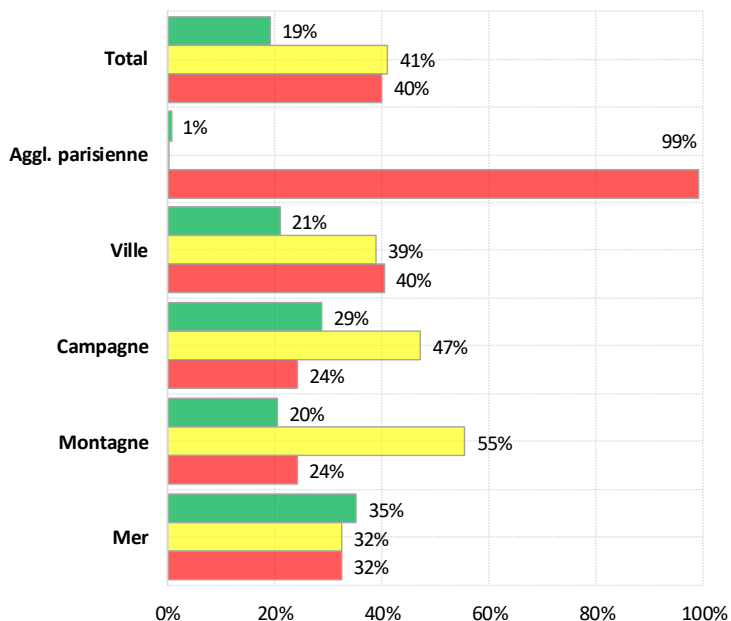
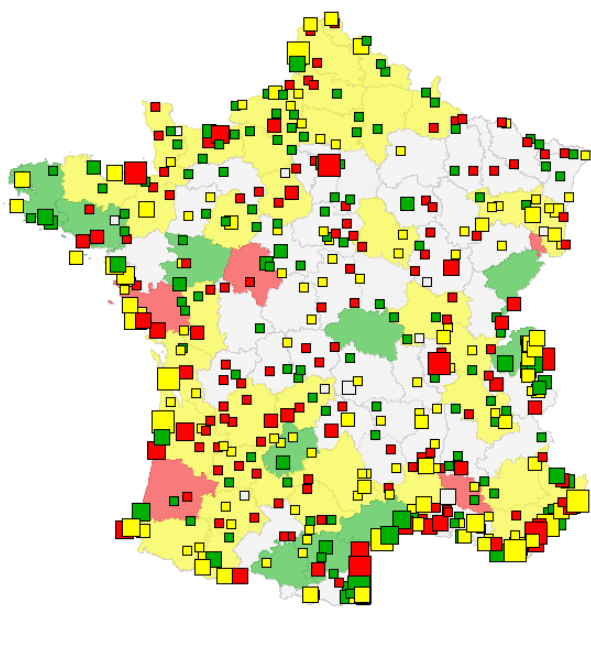


Pour le mois de juillet 2018, la fréquentation de la clientèle internationale est annoncée en progression par rapport à la saison précédente à Paris, à la campagne, ainsi qu'à la montagne. En revanche, le sentiment de recul de cette même fréquentation est le plus fréquemment évoqué en ville et sur le littoral.

FRÉQUENTATION FRANCAISE : une fréquentation en recul à Paris et en ville...

Evolution perçue 2018/2017

■ Supérieure ■ Egale ■ Inférieure

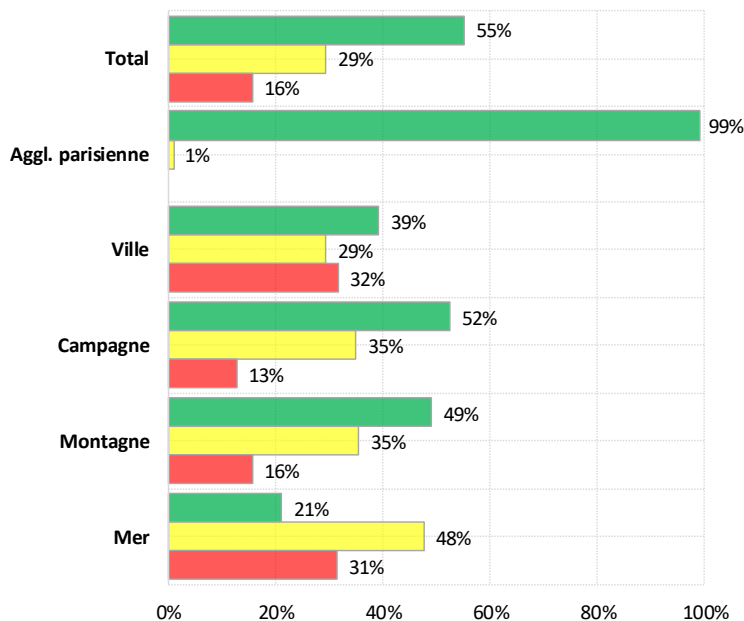
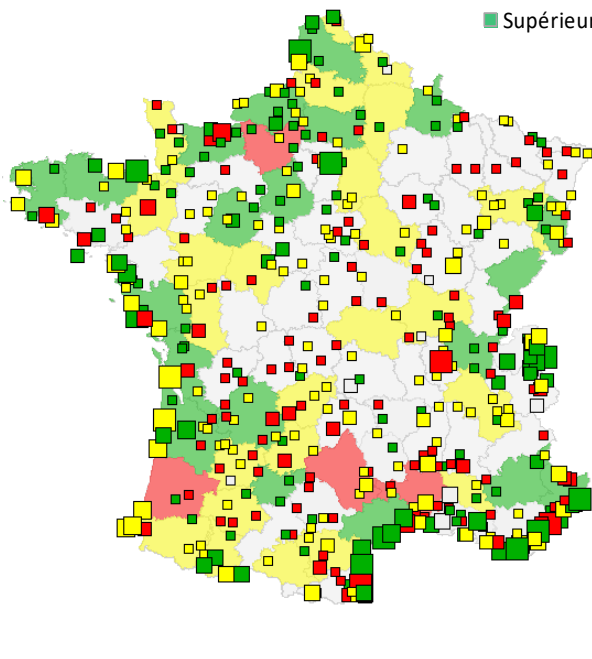


Pour le mois d'août 2018, la fréquentation de la clientèle française est jugée en recul par rapport à l'an passé à Paris, et en villes. Sur le littoral, si le sentiment de hausse l'emporte, les répondants restent très partagés. C'est en revanche, une stabilité qui prévaut pour les autres espaces.

EVOLUTION DE LA FRÉQUENTATION INTERNATIONALE : une fréquentation jugée en progression, hormis sur le littoral...

Evolution perçue 2018/2017

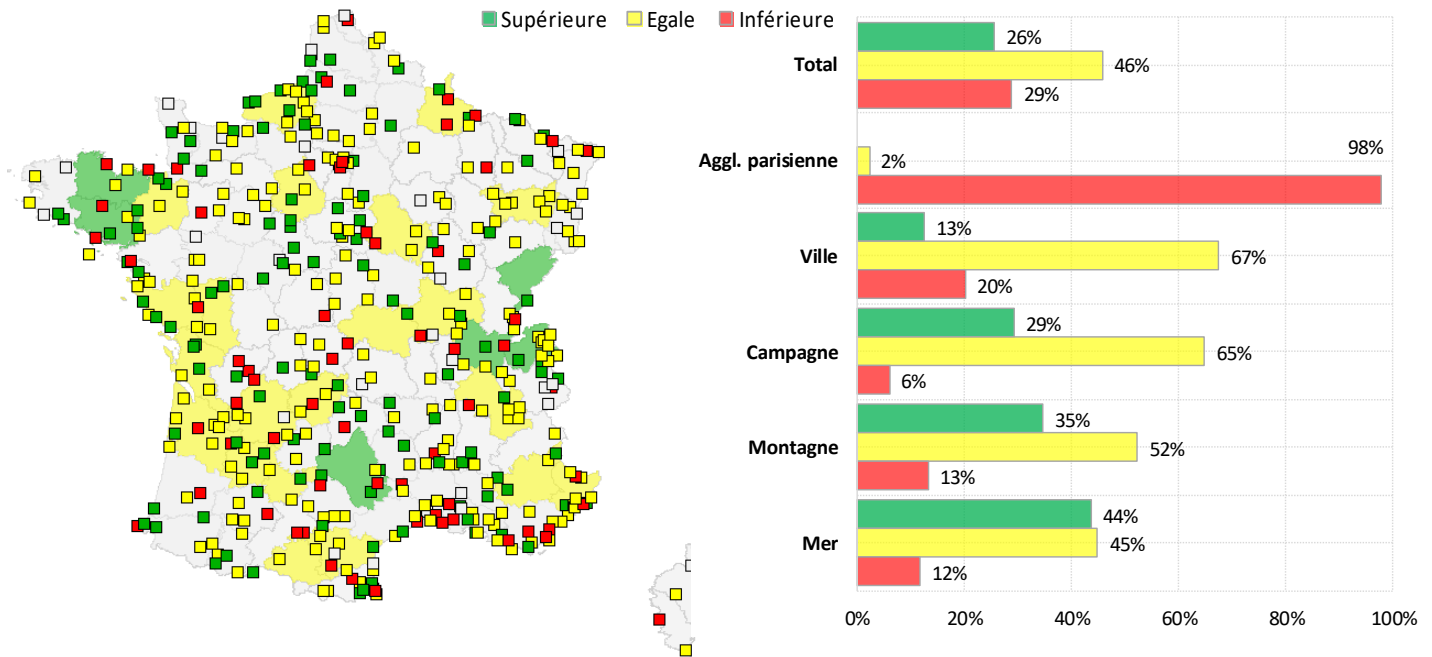
■ Supérieure ■ Egale ■ Inférieure



Pour ce mois d'août 2018, la fréquentation de la clientèle internationale est annoncée en hausse par rapport à l'année passée pour tous les espaces, exception faite du littoral, où la stabilité est de mise. Il est toutefois à noter que pour le littoral et la ville, le sentiment de recul englobe près d'un tiers des répondants.

FRÉQUENTATION FRANÇAISE : dans un contexte de stabilité, recul de la fréquentation française à Paris...

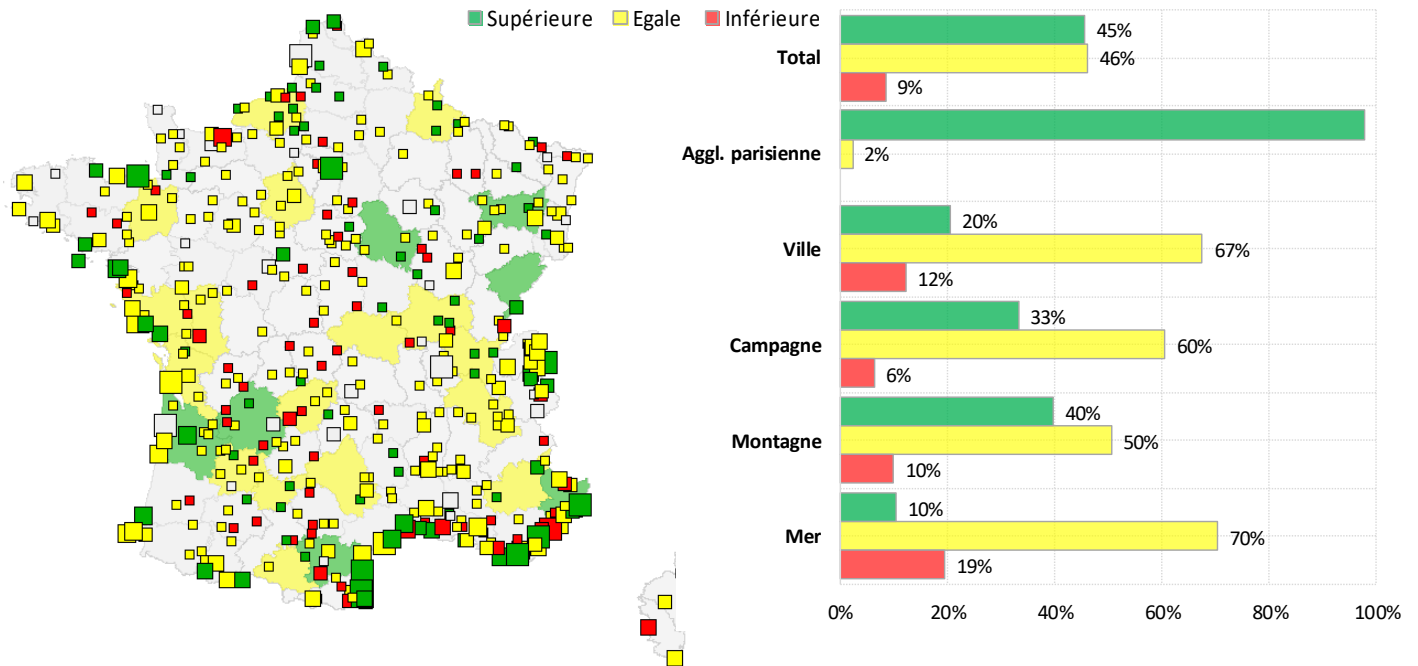
Evolution perçue 2018/2017



La fréquentation de la clientèle française pour le mois de septembre 2018 est jugée en recul à Paris et majoritairement stable pour les autres espaces, sauf pour le littoral, où les répondants sont partagés entre la hausse et la stabilité.

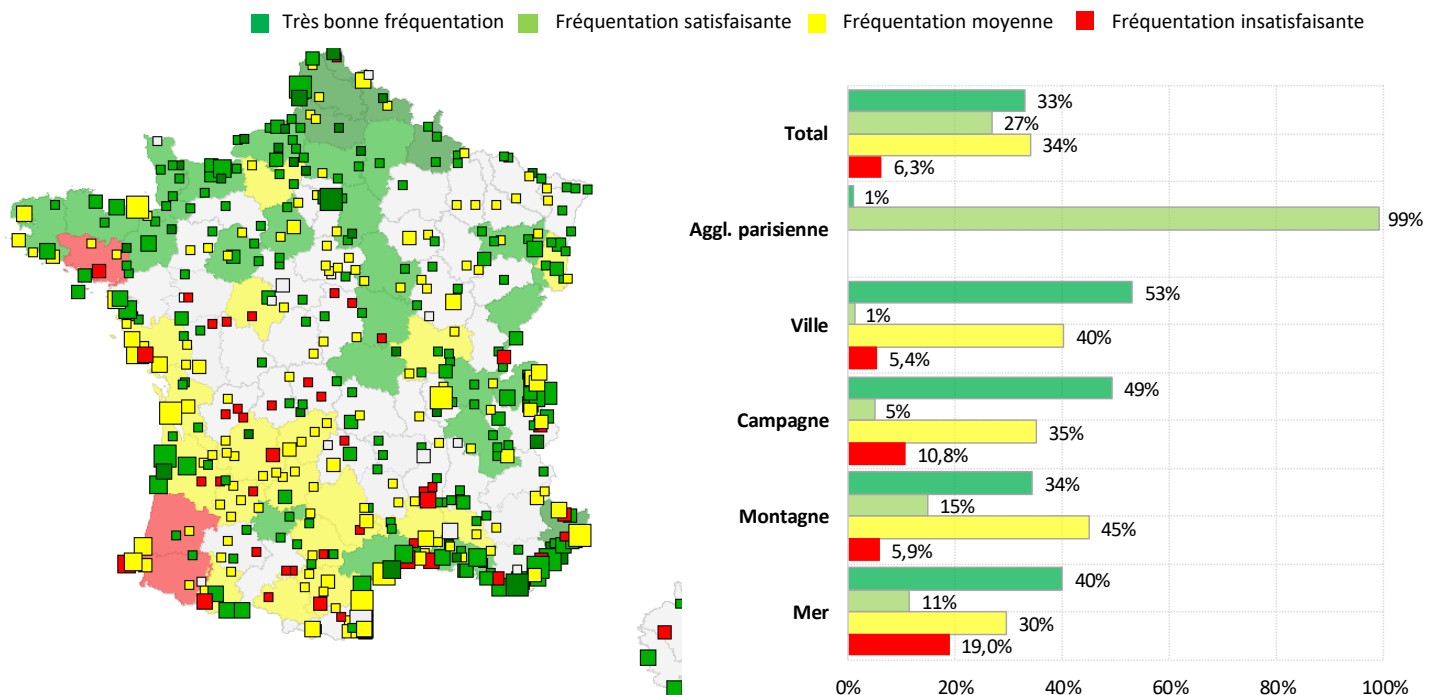
FRÉQUENTATION INTERNATIONALE : plutôt à la hausse, notamment à Paris...

Evolution perçue 2018/2017



Pour le mois de septembre 2018, la fréquentation internationale est jugée en hausse à Paris et stable pour les autres espaces. La perception de hausse est toutefois significative à la campagne et à la montagne, en englobant respectivement 33 et 40% des répondants.

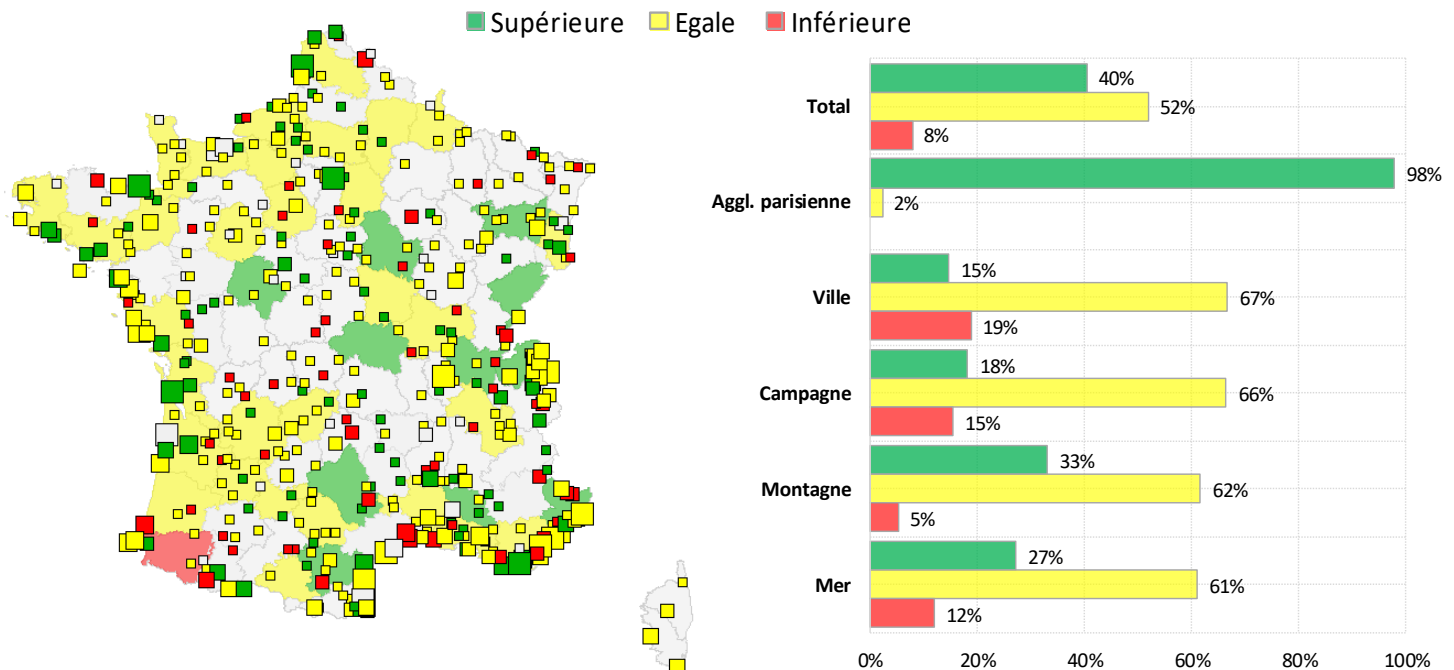
FREQUENTATION TOURISTIQUE D'AVRIL A SEPTEMBRE : 60% des répondants satisfaits...



Pour l'ensemble des espaces, la saison touristique 2018, dans sa globalité, est jugée positivement. Il est toutefois à noter une appréciation moyenne annoncée par 45% des répondants pour la montagne, ainsi qu'une perception négative relayée par près d'un répondant sur cinq sur le littoral.

PERCEPTION DE LA FRÉQUENTATION A VENIR POUR L'ARRIERE-SAISON : des prévisions encourageantes...

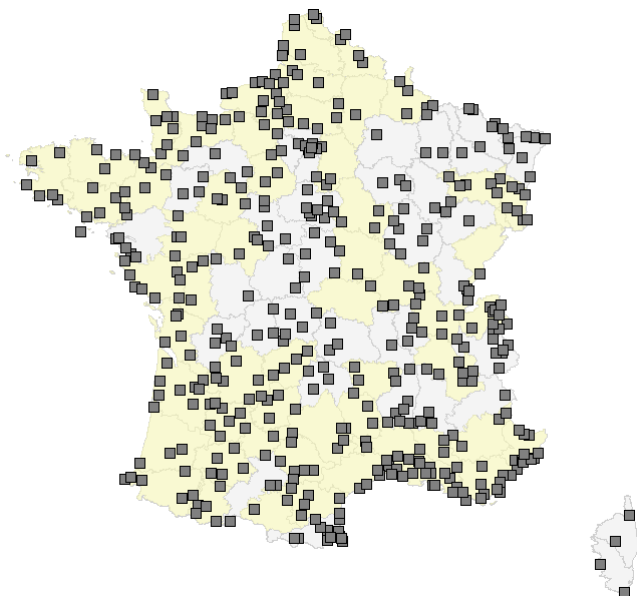
Evolution perçue 2018/2017



La fréquentation à venir pour l'arrière-saison s'annonce en hausse pour Paris et stable pour les autres espaces.

MÉTHODOLOGIE

Les résultats ici présentés sont une synthèse d'une enquête en ligne réalisée du 17 au 26 septembre 2018 auprès de l'ensemble des comités départementaux du tourisme (CDT) et des agences départementales du tourisme (ADT), adhérents à Tourisme & Territoires, ainsi qu'auprès des 1 700 offices de tourisme, adhérents à Offices de Tourisme de France. Les taux de réponses s'élevèrent à 25% pour les offices de tourisme et 63% pour les ADT/CDT après deux relances (439 OTSI et 61 CDT). La cartographie ci-jointe illustre plutôt une bonne représentativité spatiale des répondants. Les réponses des OTSI ont été pondérées par le poids que représente la destination au regard du nombre de lits touristiques offerts.



Nombre de répondants à la 3ème vague	
ADT/CDT répondants	61*
OT répondants	439**
Nombre de répondants OT par espaces	
Espaces	OT répondants
Agglomération parisienne	4
Ville	76
Campagne	214
Montagne	66
Littoral	79

*sur 98 ADT/CDT sollicités

**sur 1 735 offices de tourisme sollicités

Source : cartographie des répondants à la dernière vague de la saison 2018

**Nous vous remercions de
votre participation et vous
souhaitons une bonne
arrière-saison**