

Prévisions de fréquentation de la saison d'hiver 2016-2017 en montagne Zoom sur les vacances de Noël



1^{ère} note de conjoncture
au 15 décembre 2016

Observatoire des Stations de Montagne



UNE DYNAMIQUE DE SAISON POSITIVE AU 1^{er} DECEMBRE, EN DEPIT D'UN RETARD AU DEMARRAGE...

La mémoire de deux démarrages de saisons passées sans neige, associée à un calendrier cette année peu favorable, n'ont pas incité les clientèles à réserver leurs vacances de Noël en montagne au même niveau que l'an passé.

Pour ce début de saison, les conditions d'enneigement devraient être cependant meilleures, permettant des départs au dernier moment. On note cependant un report des séjours plus tard dans la saison.

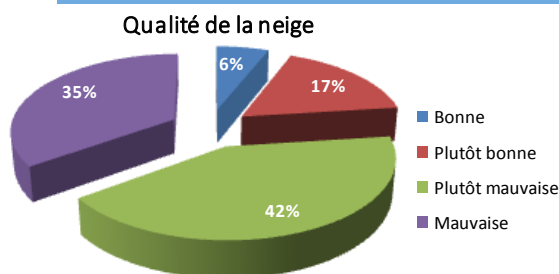
Prévision pour les vacances de Noël 2016-2017 : évolution plutôt en baisse

Les conditions de l'offre d'hébergement et de la demande, évoluant de plus en plus rapidement, les premières prévisions, ici présentées, se consolideront au fur et à mesure des notes de conjoncture à venir. Elles démontreront qu'il est toujours de plus en plus difficile d'établir des comparaisons date à date, d'une saison à une autre, dans une période devenue durablement instable : une météo et un enneigement aléatoire d'une année à l'autre, des situations conjoncturelles fluctuantes, et une offre de lits qui se diversifie avec la montée en puissance des locations entre particuliers. Dans ces conditions, les situations peuvent donc changer rapidement au regard notamment des chutes de neige. Quand le calendrier s'en mêle, comme cette année aux vacances de Noël, la perturbation peut avoir des conséquences significatives. Toutefois, la tendance pourrait s'estomper dans les semaines à venir, avec des opérateurs stimulant de plus en plus les offres de courts séjours.

Prévision pour la suite de la saison hivernale 2016-2017 : bonne dynamique et hausse des nuitées françaises et internationales

Une saison qui présente des perspectives au moins équivalentes à celles de l'an passé, voire meilleures, avec + 1,9 % de nuitées prévisionnelles supplémentaires pour le secteur locatif au 1^{er} décembre 2016, date à date par rapport à 2015, ceci malgré des réservations en baisse pour les vacances de Noël. Actuellement le taux d'occupation des hébergements au 1^{er} décembre, pour les vacances de Noël est de 55 %. Plus de 3/4 des responsables de stations interrogées ne sont pas pleinement satisfaits de l'enneigement et des températures actuelles.

Appréciation de l'enneigement et des taux d'occupation prévisionnels au 1^{er} décembre 2016



Source : Enquête qualitative ANMSM

Période	Taux d'occupation au 01/12/16	Mode d'hébergement	Taux d'occupation au 01/12/16
Saison 2016-2017	38,9%	Résidences de tourisme	31,7%
Cœur de saison	51,5%	Agences immobilières	26,5%
Vacances de Noël	55%	Villages de vacances	40,7%
		Hôtels	27,6%

Source : G2A Consulting-Atout France

Saison d'hiver 2016-2017

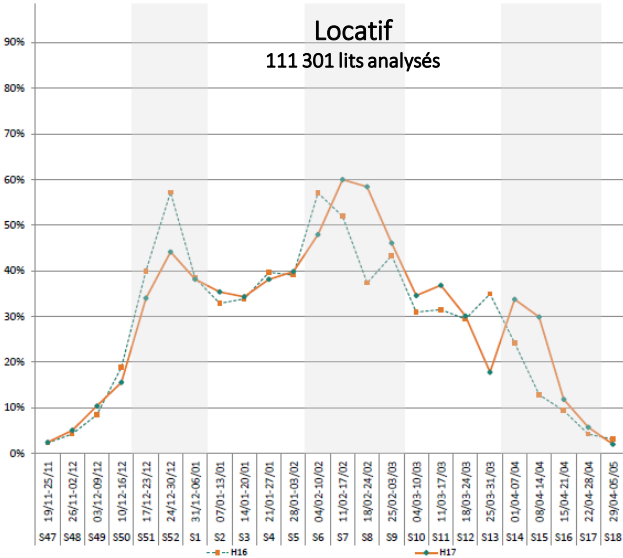
Prévisions de fréquentation pour l'ensemble de la saison

Zoom sur les vacances de Noël

Décembre 2016 – page 3

Fréquentation prévisionnelle pour l'ensemble de la saison 2016-2017

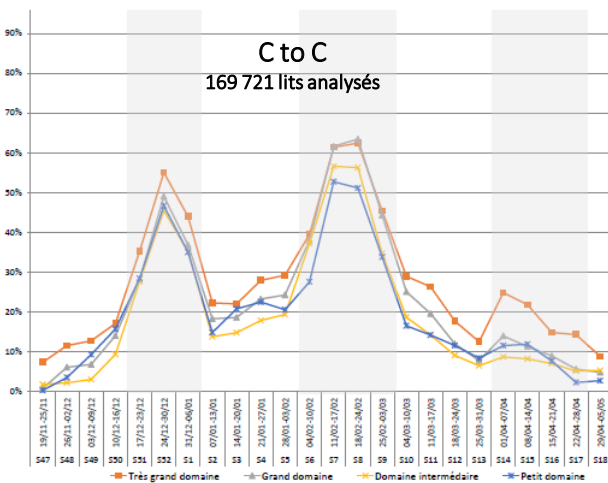
Taux de remplissage prévisionnel au 1^{er} décembre 2016



Locatif = résidences de tourisme et agences immobilières

Taux de remplissage : offre de lits réservés/lits offerts (à la différence du taux d'occupation qui se calcule en fonction des unités d'hébergements).

Taux de remplissage prévisionnel au 1^{er} décembre 2016



Source : G2A Consulting-Atout France

C to C : locations effectuées entre particuliers

Evolution des nuitées au 1^{er} décembre 2016/2015

Global Montagne	Très grands domaines skiables	Grands domaines skiables
-15,9% NOËL / AN	-14,0% NOËL / AN	-18,9% NOËL / AN
-0,5% INTERVACANCES DE JANVIER	-0,8% INTERVACANCES DE JANVIER	2,8% INTERVACANCES DE JANVIER
9,7% VACANCES D'HIVER	9,5% VACANCES D'HIVER	10,0% VACANCES D'HIVER
-7,8% INTER VACANCES DE MARS	-8,9% INTER VACANCES DE MARS	-5,3% INTER VACANCES DE MARS
57,1% VACANCES DE PRINTEMPS	58,6% VACANCES DE PRINTEMPS	53,1% VACANCES DE PRINTEMPS
+ 1,9%	+ 2,5%	+ 1,3%

Source : G2A Consulting-Atout France

Très grands domaines skiables : la différence entre les très grands domaines skiables et les grands domaines s'établit en fonction du moment de puissance offert par ces stations. Les très grands domaines offrent un moment de puissance supérieur à 15 000 km.sk/h alors que pour les grands domaines, ce moment de puissance est entre 6 000 et 15 000 km.sk/h

Si les perspectives d'évolution sont globalement satisfaisantes, on note des disparités selon la taille des domaines skiables. En effet, les nuitées prévisionnelles du secteur locatif affichent actuellement globalement une hausse de + 1,9 % des nuitées par rapport à la saison dernière au 1^{er} décembre. Les stations des très grands domaines skiables observent une hausse de + 2,5 % des nuitées, contre + 1,3 % des nuitées pour les grands domaines, alors que les plus petits domaines enregistrent à l'inverse des retards de réservations à ce stade.

Les taux de remplissage relatifs aux locations entre particuliers ont été analysés pour la première fois cette année au regard de leur poids croissant dans les offres d'hébergements commercialisés. Les taux de remplissage observés sont globalement inférieurs à ceux des lits banalisés pour l'ensemble de la saison, avec toutefois de très bonnes performances pour la semaine de Noël (51%) et celle du jour de l'an.

Saison d'hiver 2016-2017

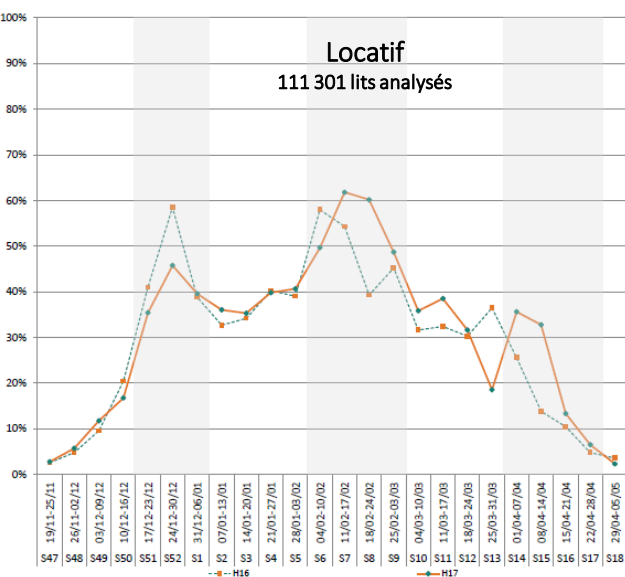
Prévisions de fréquentation pour l'ensemble de la saison

Zoom sur les vacances de Noël

Décembre 2016 – page 4

Fréquentation prévisionnelle du secteur locatif pour l'ensemble de la saison 2016-2017 pour les Alpes du Nord et les Alpes du Sud

Taux de remplissage prévisionnel pour les Alpes du Nord au 1^{er} décembre



Evolution des nuitées au 1^{er} décembre 2016/2015

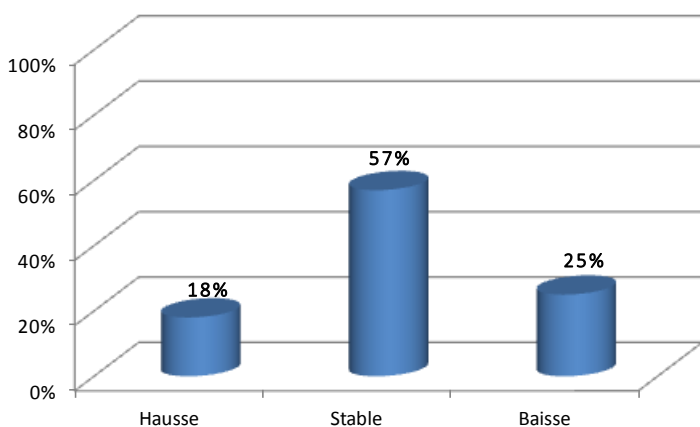
Alpes du Nord	Alpes du Sud
-14,6% NOËL / AN	-25,7% NOËL / AN
1,6% INTERVACANCES DE JANVIER	-14,5% INTERVACANCES DE JANVIER
9,5% VACANCES D'HIVER	12,0% VACANCES D'HIVER
-6,9% INTER VACANCES DE MARS	-15,6% INTER VACANCES DE MARS
58,1% VACANCES DE PRINTEMPS	43,2% VACANCES DE PRINTEMPS
+2,9%	-7,2%

Source : G2A Consulting-Atout France

On notera une différence de niveau de réservations au 1^{er} décembre entre les Alpes du Nord et les Alpes du sud, soit 10 pts d'écart. En sachant que le type de fonctionnement entre ces deux massifs obéit à des logiques différentes de remplissage, avec des clientèles plus ou moins fortes de proximité, ce qui rend la comparaison peu pertinente. On constate encore un important retard pour le début de saison.

Au global, les responsables de stations interrogés sur leur perception de la saison s'attendent plutôt à une baisse de fréquentation, alors que le bilan prévisionnel des réservations ne le confirme pas. La prochaine note de conjoncture du 13 janvier 2017 devrait nous éclairer sur ce qui aura été finalement réalisé durant les vacances de Noël. Cependant, les résultats des intentions de départ à la montagne cet hiver de nos principaux marchés émetteurs étrangers (screening récemment réalisé, voir page suivante) sont plutôt encourageants.

Perception de la saison d'hiver 2016-2017



Source : Enquête qualitative ANMSM

Saison d'hiver 2016-2017

Prévisions de fréquentation pour l'ensemble de la saison

Zoom sur les vacances de Noël

Décembre 2016 – page 5

Personnes ayant l'intention de réaliser un séjour* à la montagne en France cet hiver 2016-2017

Grande Bretagne	Pays Bas	Belgique
9 %	12%	21%

Sondage réalisé en novembre 2016 auprès de 2 000 Britanniques, 1000 Néerlandais et 1 000 Belges.



*au moins une nuitée effectuée sur place

Source : Atout France

Le profil des Britanniques ayant l'intention de venir en séjour à la montagne en France cet hiver est beaucoup plus jeune que celui des personnes allant dans d'autres massifs étrangers, plus masculin, plus connecté, plus londonien, travaillant plus dans les services, présentant moins de retraités. Cette réalité reflète majoritairement les profils de ceux ayant l'intention de venir dans les Alpes, qui diffèrent de ceux allant dans les Pyrénées.

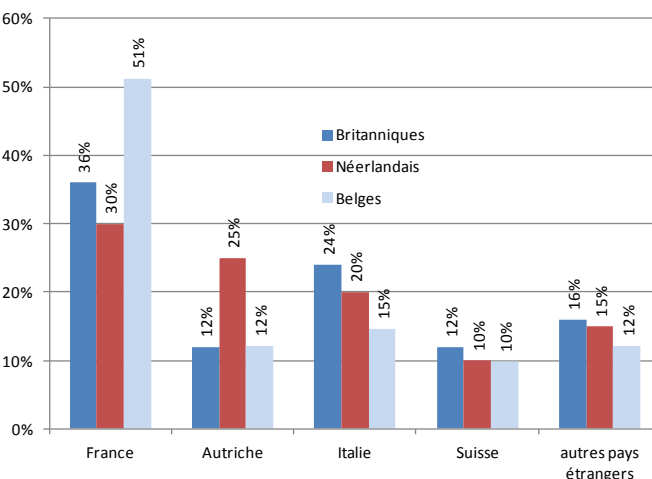


Les Néerlandais répondant avoir l'intention de venir à la montagne en France cet hiver sont également jeunes, mais dans une proportion bien moindre que pour les Britanniques (30 % contre 52 %). L'Italie attire par contre une part plus importante de 25-54 ans que la France, encore plus que la Suisse. La clientèle néerlandaise qui souhaite venir en France provient de régions beaucoup plus diversifiées aux Pays-Bas, que celle ayant l'intention d'aller en Suisse.



Les plus de 55 ans représentent 1/3 des intentions de départ des Belges souhaitant venir à la montagne cet hiver en France, soit une part 2 fois plus élevée que celle des Britanniques. A l'inverse la part de jeunes belges est la plus faible observée parmi ces trois marchés émetteurs (UK, NL, B). La grande majorité des Belges, ayant l'intention de venir, sont originaires de Wallonie et de Bruxelles. Ces parts sont, par contre, beaucoup plus faibles pour ceux ayant l'intention d'aller en Italie, en Autriche ou en Suisse. Ces trois destinations enregistrent en revanche des parts très élevées de Belges, en provenance des Flandres.

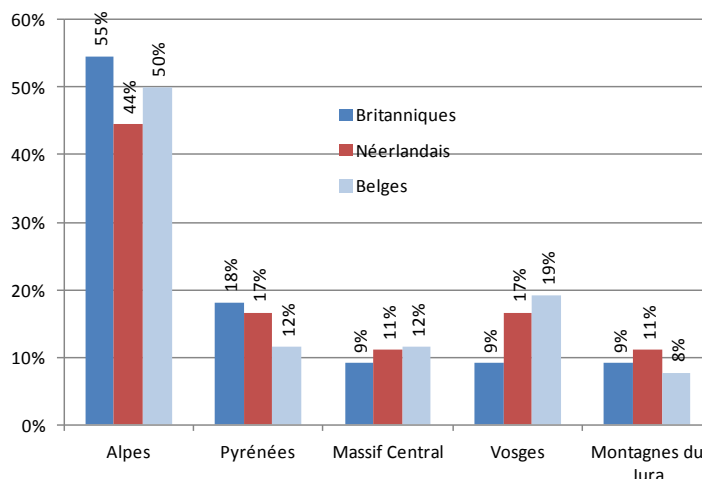
Parts de marchés des intentions de séjour à la montagne durant l'hiver 2016-2017 pour les principaux pays récepteurs



Source : Atout France



Parts de marchés des intentions de séjour à la montagne en France au cours de l'hiver 2016-2017 selon les massifs



Exemple de lecture : 36% des Britanniques ayant l'intention de séjourner en montagne cet hiver à l'étranger, souhaitent venir en France. 55% d'entre eux envisageraient de le faire dans le massif des Alpes

Saison d'hiver 2016-2017

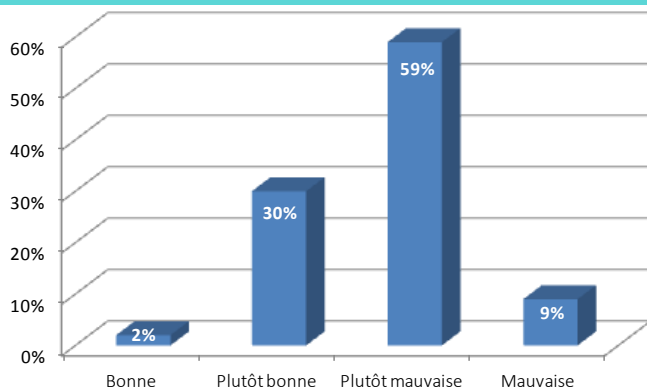
Prévisions de fréquentation pour l'ensemble de la saison

Zoom sur les vacances de Noël



PREVISIONS POUR LES VACANCES DE NOEL 2016-2017

Perception de la fréquentation prévisionnelle aux vacances de Noël

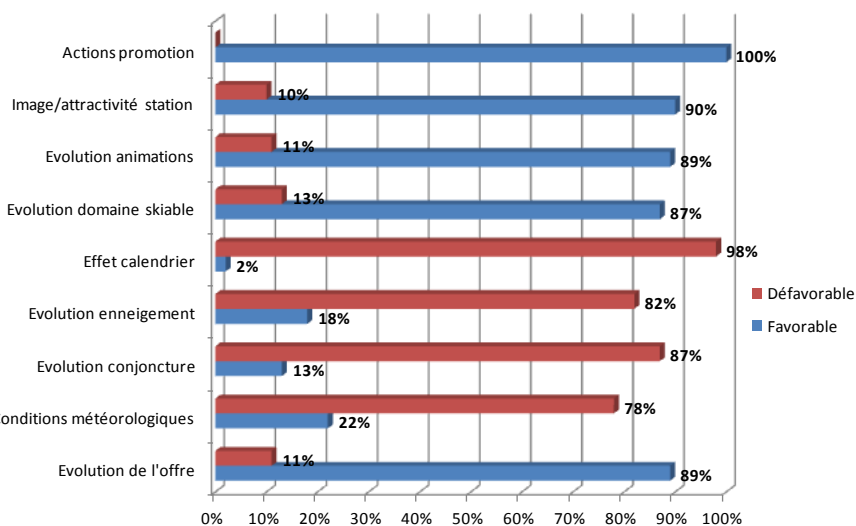


Source : Enquête qualitative ANMSM

Pour rappel, selon les données de Domaines Skiables de France, les vacances de Noël regroupent 23 % des journées skieurs de la saison d'hiver à la montagne.

Sans surprise au regard des éléments ci-avant présentés, 68 % des responsables interrogés évoquent, à ce stade, plutôt une mauvaise fréquentation pour la période des vacances de Noël 2016.

Facteurs expliquant la tendance de fréquentation prévisionnelle aux vacances de Noël



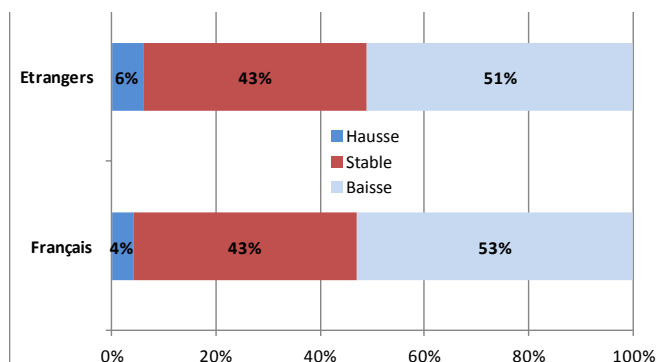
Source : Enquête qualitative ANMSM

Parmi les facteurs responsables de de cette perception globalement négative, arrivent par ordre d'importance les effets du calendrier, Noël et le jour de l'an. Cette année, ces jours se situent un dimanche, suivis par l'évolution de la conjoncture, puis les éléments liés à la météorologie et à l'enneigement. La conjonction de ces trois facteurs explique le résultat ainsi observé.

Saison d'hiver 2016-2017 Prévisions de fréquentation pour l'ensemble de la saison Zoom sur les vacances de Noël



Perception des réservations françaises et internationales aux vacances de Noël



Source : Enquête qualitative ANMSM

La baisse de réservations concerne autant les Français que les étrangers dans des mêmes proportions. Les effets cumulés du manque de neige depuis quelques hivers à cette période expliquent en grande partie la faiblesse actuelle. On note en revanche un report de la fréquentation sur les autres périodes de la saison, en particulier le printemps qui profite, par ailleurs de la dynamique générée par la modification du calendrier scolaire.



Ensemble des stations

(Vosges, Jura, Alpes, Pyrénées, Massif Central)



Alpes du Nord



Alpes du Sud

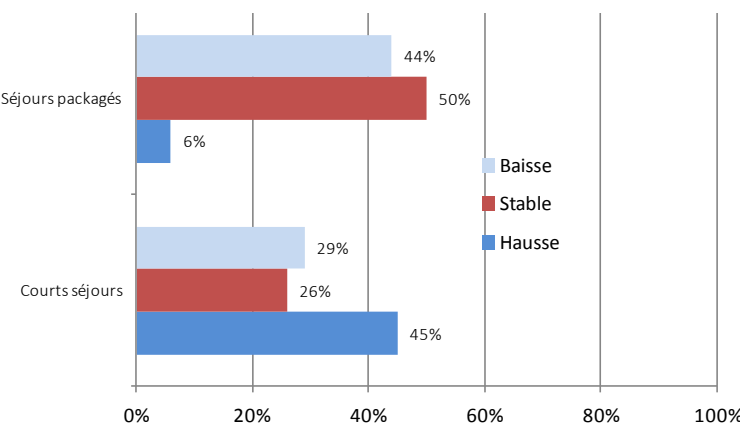


Pyrénées

En dehors des Pyrénées, où les Espagnols sont en tête, la première clientèle étrangère des stations à Noël est britannique. Les Belges sont le plus souvent en seconde position et les Néerlandais en troisième. Les distinctions observées sont liées aux proximités géographiques des massifs.

« La Belgique étant en vacances jusqu'au 08/01, nous observons un étalement des réservations intéressant entre le 17/12 et le 08/01. »

Perception des comportements aux vacances de Noël



Source : Enquête qualitative ANMSM

Pour les vacances de Noël, les séjours packagés sont en baisse, et de leur côté, les courts séjours augmentent, cette tendance est en forte hausse d'après les responsables de stations.

« On assiste à une réelle adaptabilité de certains hébergeurs (courts séjours, plannings ouverts...) »

« La période de Noël commence à devenir de plus en plus compliquée à commercialiser !!! »

Saison d'hiver 2016-2017

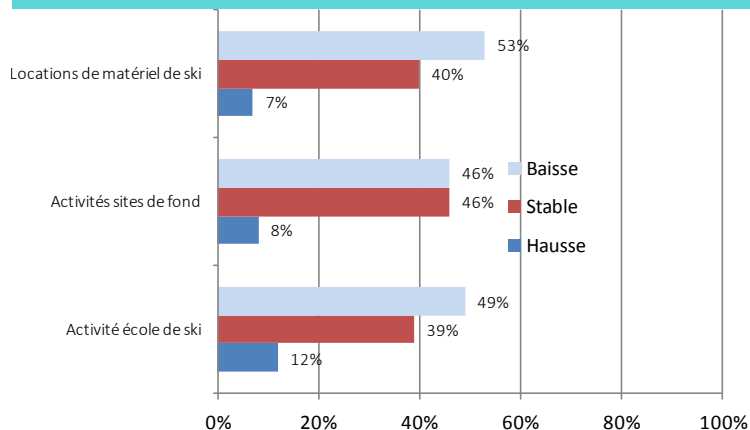
Prévisions de fréquentation pour l'ensemble de la saison

Zoom sur les vacances de Noël



Décembre 2016 – page 8

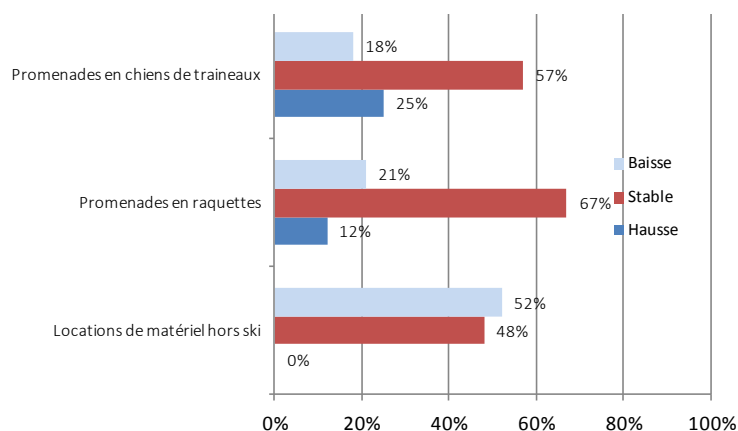
Perception des réservations des activités ski aux vacances de Noël



Toute l'activité ski est affectée par la baisse des réservations actuelles pour cette période.

Source : Enquête qualitative ANMSM

Perception des réservations des activités neige hors ski aux vacances de Noël

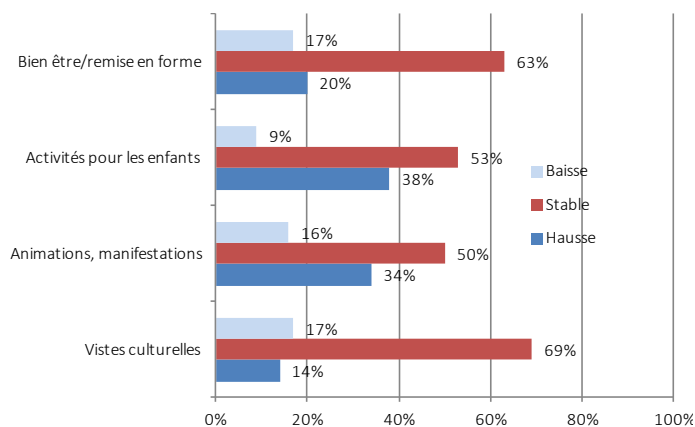


Les promenades en chiens de traîneaux sont en hausse, ce type de demande progresse et correspond bien à la magie de Noël dans le cadre de vacances familiales, qui ne sont pas toujours liées à la pratique ski à ce moment de l'année.

« L'arrivée tardive de la neige, voire l'absence de neige naturelle n'incitent pas les gens à réserver leurs séjours ski. Même si dans une famille tout le monde ne skie pas, l'ouverture des pistes est un facteur déclenchant de réservations ».

Source : Enquête qualitative ANMSM

Perception des réservations des autres activités aux vacances de Noël



A Noël, la demande concernant les enfants et leurs activités, les animations et les manifestations sont en progression, toute la clientèle pense plus aux fêtes de Noël et à la satisfaction des enfants, plutôt qu'au bien-être et aux visites culturelles qui restent stables.

« La neige n'étant pas encore présente, la situation semble actuellement compliquée pour la station. Néanmoins, nous comptons sur notre grande diversité au niveau des visites, activités et sites culturels, à proposer à nos visiteurs, pour que ces vacances de Noël soient réussies. »

Saison d'hiver 2016-2017

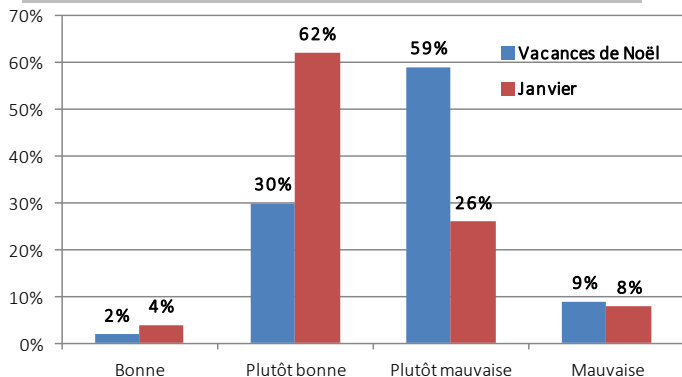
Prévisions de fréquentation pour l'ensemble de la saison

Zoom sur les vacances de Noël



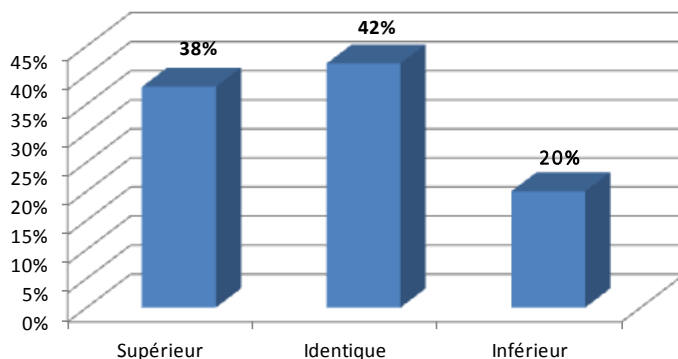
PREVISIONS DE FREQUENTATION POUR LE MOIS DE JANVIER 2017

Perception des réservations pour janvier 2017

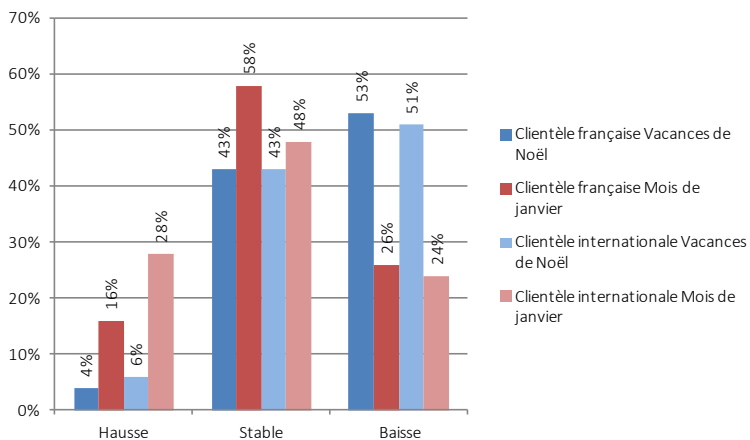


Source : Enquête qualitative ANMSM

Perception des évolutions de réservations en janvier 2017 par rapport à 2016



Perception des réservations par types de clientèle en janvier 2017 par rapport à 2016



Source : Enquête qualitative ANMSM

Pour rappel, selon les données de Domaines Skiables de France, le mois de janvier regroupe 21 % des journées skieurs de la saison d'hiver à la montagne.

A la différence des vacances de Noël, les prévisions de fréquentation pour le mois de janvier sont meilleures pour 2/3 des personnes interrogées.

80 % d'entre elles indiquent qu'elles seront équivalentes, voire meilleures que pour l'an passé.

Ce constat positif se vérifie autant pour la clientèle française que pour la clientèle internationale.

« Une partie des skieurs, inquiets de passer Noël sans neige comme les hivers précédents, privilégient un séjour plutôt en Février-Mars. »

Saison d'hiver 2016-2017

Prévisions de fréquentation pour l'ensemble de la saison

Zoom sur les vacances de Noël



Décembre 2016 – page 10

La configuration du calendrier des vacances scolaires internationales pour la saison d'hiver 2016-2017

17/12 au 24/12/16	Zones A, B & C	Grande Bretagne, Danemark, Norvège
24/12 au 31/12/16	Zones A, B & C	Allemagne, Belgique, Danemark, Espagne, Grande Bretagne, Italie, Pays-Bas, Pologne, Rep. Tchèque, Suède, Suisse, Slovénie, Norvège, Finlande, Luxembourg
31/12 au 07/01/17		Allemagne, Belgique, Danemark, Espagne, Italie, Pays-Bas, Suisse, Finlande, Luxembourg
07/01 au 14/01/17		
14/01 au 21/01/17		Pologne
21/01 au 28/01/17		Pologne
28/01 au 04/02/17		Allemagne, Pologne
04/02 au 11/02/17	Zone C	Pologne, Rep. Tchèque, Suisse
11/02 au 18/02/17	Zones C & B	Pologne, Rep. Tchèque, Suisse, Suède, Grande Bretagne
18/02 au 25/02/17	Zones A & B	Danemark, Grande Bretagne, Pays-Bas, Pologne, Rep. Tchèque, Suède, Suisse, Slovénie, Norvège, Finlande, Luxembourg
25/02 au 04/03/17	Zone A	Allemagne, Belgique, Pays-Bas, Pologne, Rep. Tchèque, Suède, Suisse, Slovénie
04/03 au 11/03/17		Allemagne, Suède, Rep. Tchèque, Suisse
11/03 au 18/03/17		Allemagne, Rep. Tchèque
18/03 au 25/03/17		
25/03 au 01/04/17		Grande Bretagne, Italie
01/04 au 08/04/17	Zone C	Belgique, Grande Bretagne
08/04 au 15/04/17	Zones C & B	Allemagne, Belgique, Espagne, Grande Bretagne, Suisse, Luxembourg
15/04 au 22/04/17	Zones B & A	Allemagne, Grande Bretagne, Suède, Suisse, Finlande, Luxembourg
22/04 au 29/04/17	Zone A	Italie, Pays-Bas
29/04 au 06/05/17		

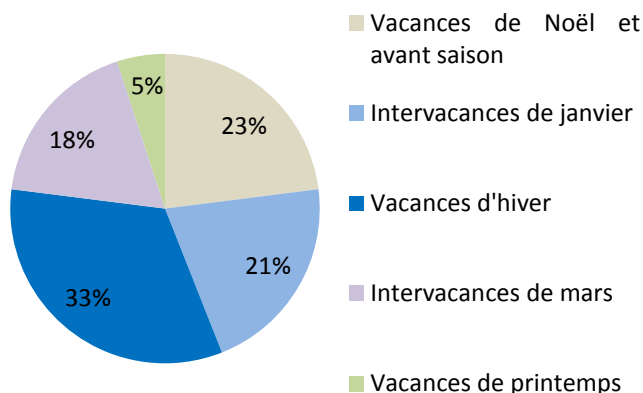
Pour un certain nombre de pays étrangers, le calendrier des vacances de Noël cette année ne démarre pas le 17 décembre, mais le 24 décembre. Ce constat explique en partie les mauvais résultats de réservations observés cette semaine là.

Il devrait y avoir, par conséquent, un report mécanique de fréquentation internationale cette année en première semaine de janvier.

Concernant les vacances de février 2017, on peut s'attendre à quelques réserves additionnelles de clientèle suisse et en provenance d'Europe de l'Est, voire britannique (pour la semaine du 18 février) par rapport à l'an passé.

Pour les vacances de printemps, le calendrier des vacances britanniques est également favorable cette année.

La structuration de la fréquentation en montagne pour l'hiver 2015-2016



Source : Domaines skiables de France

Précision méthodologique sur les données présentées dans ce document :

-Les données quantitatives, du cabinet G2A Consulting, proviennent de bases de données de réservations des groupes opérateurs sur la Montagne. Les données du C to C sont issues d'un web scraping.

- Les données qualitatives proviennent d'une enquête menée auprès du réseau des stations de l'ANMSM

PROCHAINE NOTE DE CONJONCTURE LE 13 JANVIER 2017 AVEC LE BILAN DES VACANCES DE NOËL ET LA SUITE DES PREVISIONS