

Prévisions de fréquentation de la saison  
d'hiver 2016-2017 en montagne  
Bilan du mois de janvier  
Prévisions pour février et mars



3<sup>ème</sup> note de conjoncture  
au 6 février 2017

Observatoire des Stations de Montagne

### UNE SAISON 2017 QUI S'ANNONCE, AU 1<sup>ER</sup> FÉVRIER, MEILLEURE EN FREQUENTATION QUE L'AN PASSÉ, AVEC TOUTEFOIS DES CONTRASTES SELON LES PÉRIODES... LES STATIONS OBSERVENT 1/3 DE NUITÉES ÉTRANGÈRES DONT 1 NUITÉE SUR 3 EST BRITANNIQUE.

#### Bilan du mois de janvier 2017 : une relative stabilité de la fréquentation (-0,9%)

L'arrivée de la neige a permis aux stations d'enregistrer une relative stabilité de leur fréquentation par rapport à l'an passé, avec un taux de remplissage des lits commerciaux de 51%. Pour cette période, qui compte 21% des journées-skieurs de la saison, et par rapport à l'année dernière, les nuitées des lits locatifs sont en progression de +0,9% pour les stations dotées de grands domaines skiables et en recul de -1,3% pour celles ayant un domaine skiable plus conséquent. En janvier, le volume des journées-skieur est en baisse de -2%. Les indices de skiabilité ont été meilleurs que l'an passé, 2/3 des stations ont ainsi pu ouvrir plus de 60% de leurs domaines skiables.

#### Prévisions pour les vacances d'hiver 2017 : des réservations toujours en avance par rapport à l'an passé (+6,1%)

Pour les vacances d'hiver, le taux de remplissage prévisionnel des lits commerciaux se chiffre à 69%. Pour l'ensemble du périmètre montagne, les nuitées prévisionnelles locatives concernant cette même période sont en progression de +6,1% par rapport à l'année dernière. Pour les stations dotées de grands et de très grands domaines, les progressions de ces mêmes nuitées prévisionnelles sont encore meilleures, avec respectivement +5,2 % et +7,2%. Les dernières chutes de neige vont favoriser ce constat positif.

#### Prévisions pour le mois de mars 2017 : des prévisions de fréquentation encore en retard par rapport à l'an passé (-7%)

Pour le mois de mars 2017, le taux de remplissage prévisionnel des lits commerciaux est, pour le moment, de 41%. Quel que soit le type de station, les nuitées prévisionnelles locatives sont en recul par rapport à l'an passé. Ce recul se chiffre à -7% pour l'ensemble du périmètre montagne.

### Rappel méthodologique

73 stations = Alpes du Nord + Alpes du Sud + Pyrénées

350 000 lits enquêtés

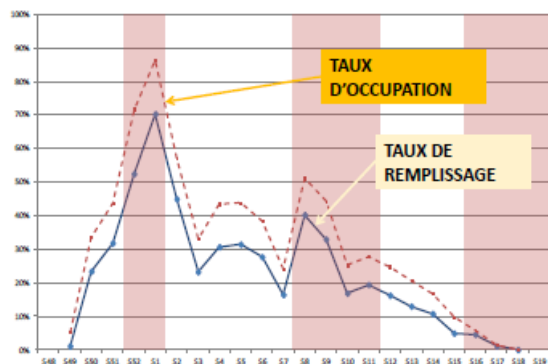
Dont 115 000 lits disposant des données N -1

Ils sont représentatifs de 1 450 000 lits en espace montagne

SECTEUR LOCATIF

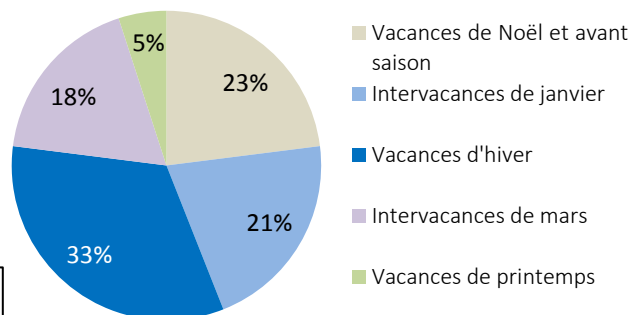
AGENCES IMMOBILIERES

RESIDENCES DE TOURISME



**Taux de remplissage** : offre de lits réservés/lits offerts (à la différence du taux d'occupation qui se calcule en fonction des unités d'hébergements).

#### Répartition des journées-skieurs pour la saison d'hiver 2015/2016

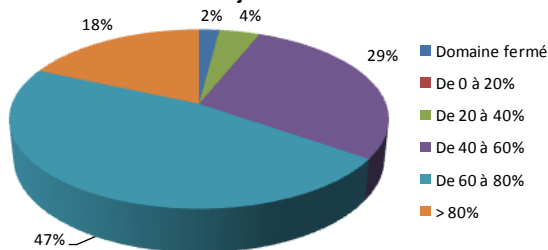


Source : Domaines skiables de France

Source : Atout France – G2A Consulting

### APPRÉCIATION DE L'ENNEIGEMENT EN JANVIER 2017 ET DES TAUX DE REMPLISSAGE RÉALISÉS ET PRÉVISIONNELS AU 1<sup>ER</sup> FÉVRIER

Indice de skiabilité : taux d'ouverture du domaine skiable en janvier 2017



Source : Enquête qualitative ANMSM/Atout France

68% des stations estiment avoir eu une bonne qualité de neige au cours de ce mois de janvier 2017

| Période               | Taux de remplissage des lits commerciaux au 01/02/2017* | Mode d'hébergement     | Taux de remplissage au 01/02/2017 |
|-----------------------|---|------------------------|-----------------------------------|
| Janvier               | 51,4%   | Résidences de tourisme | 37,7%                             |
| Vacances d'hiver      | 68,7%   | Agences immobilières   | 34,7%                             |
| Mars                  | 41,5%   | Villages de vacances   | 51,1%                             |
| Vacances de Printemps | 24,5%   | Hôtels                 | 32,2%                             |

Source : Atout France – G2A Consulting

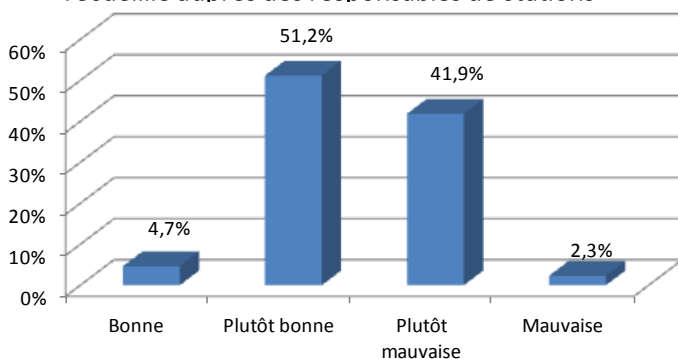
\* Hors C2C

Grâce à l'arrivée en janvier de la neige, les stations ont pu offrir des bonnes conditions de ski aux visiteurs. Ainsi, pour les 2/3 de ces stations, grâce à des indices de skiabilité, globalement meilleurs que ceux de l'an passé, plus de 60% des domaines skiables ont pu être ouverts au cours de cette période du mois de janvier.

Durant cette période, un peu plus de la moitié des lits commerciaux ont trouvé preneur dans les stations de montagne.

Les villages de vacances ont fait l'objet de la demande la plus soutenue des modes d'hébergement.

### Perception globale de la saison d'hiver 2016-2017 recueillie auprès des responsables de stations



Source : Enquête qualitative ANMSM/Atout France

Si une majorité de stations affiche un certain optimisme quant à la perception actuelle de la saison hivernale 2016-2017, 44,2% la jugent, à ce stade, plutôt mauvaise. Ce constat s'explique par une appréciation qui va au-delà de la fréquentation, englobant probablement l'appréciation de la consommation (voir page 9)



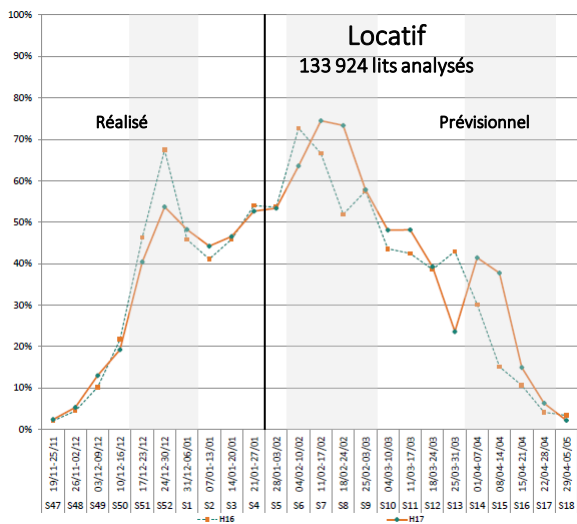
# Saison d'hiver 2016-2017

## Bilan chiffré

Février 2017 – page 4

### Fréquentation pour l'ensemble de la saison 2016-2017

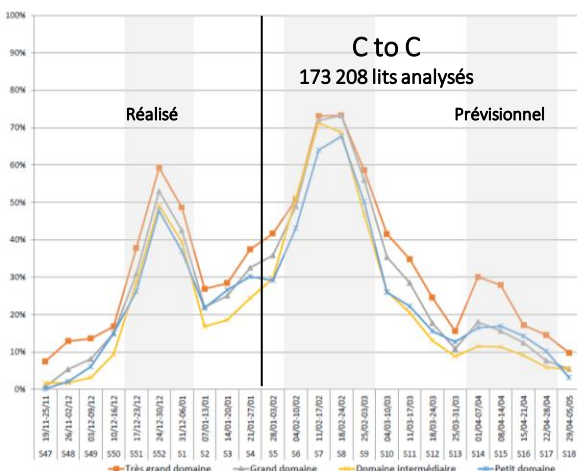
#### Taux de remplissage réalisés et prévisionnels au 1<sup>er</sup> février



Locatif = résidences de tourisme et agences immobilières

Au 1er février 2017, les nuitées touristiques réalisées et prévisionnelles sont en progression de +2,4% par rapport à l'année passée. Cette hausse est plus marquée pour les très grands domaines (+3,9%) que pour les grands.

#### Taux de remplissage réalisés et prévisionnels au 1<sup>er</sup> février



Un hébergement qui fonctionne particulièrement bien aux périodes de pointe, quelle que soit la taille du domaine skiable.

Source : Atout France – G2A Consulting

C to C : locations effectuées entre particuliers



#### Evolution des nuitées réalisées et prévisionnelles du secteur locatif au 1<sup>er</sup> février 2017

| Global Montagne <sup>1</sup> | Zoom : Grands domaines skiables | Zoom : Très grands domaines skiables |
|------------------------------|---------------------------------|--------------------------------------|
| -12,6%                       | -12,5%                          | -12,6%                               |
| -0,9%                        | 0,9%                            | -1,3%                                |
| 6,1%                         | 5,2%                            | 7,2%                                 |
| -7,0%                        | -8,0%                           | -6,2%                                |
| 64,1%                        | 48,8%                           | 69,8%                                |
| <b>+2,4%</b>                 | <b>+0,6%</b>                    | <b>+3,9%</b>                         |

Source : Atout France – G2A Consulting <sup>1</sup> Toutes tailles confondues

**Très grands domaines skiables** : la différence entre les très grands domaines skiables et les grands domaines s'établit en fonction du moment de puissance offert par ces stations. Les très grands domaines offrent un moment de puissance supérieur à 15 000 km.sk/h alors que pour les grands domaines, ce moment de puissance est entre 6 000 et 15 000 km.sk/h

De manière détaillée, la fréquentation pour le mois de janvier affiche une progression pour les grands domaines (+0,9%) et un léger repli pour les très grands (-1,3%).

Les prévisions de fréquentation pour les vacances de février sont en forte hausse, avec une augmentation globale des nuitées prévisionnelles de +6,1%. Cette hausse est plus sensible pour les stations à grands domaines skiables.

Les réservations pour le mois de mars affichent encore un certain retard, avec un recul de -7% des nuitées prévisionnelles pour le global montagne.

Grâce à l'action conjuguée du repositionnement calendaire et des campagnes de promotion (Printemps du ski), les réservations pour les vacances de printemps sont en très nette augmentation par rapport à l'année passée (+64,1%).

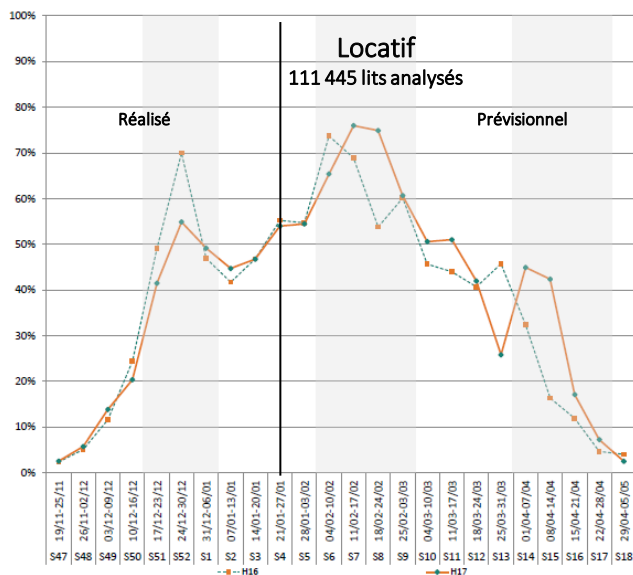
# Saison d'hiver 2016-2017

## Bilan chiffré

Février 2017 – page 5

Fréquentation réalisée et prévisionnelle du secteur locatif pour l'ensemble de la saison 2016-2017 pour les Alpes du Nord et les Alpes du Sud

### Taux de remplissage réalisés et prévisionnels du secteur locatif pour les Alpes du Nord au 1<sup>er</sup> février 2017



### Evolution des nuitées au 1<sup>er</sup> février 2017/2016

| Alpes du Nord                     | Alpes du Sud                     |
|-----------------------------------|----------------------------------|
| -14,3%<br>NOËL / AN               | 0,4%<br>NOËL / AN                |
| -1,5%<br>INTERVACANCES DE JANVIER | 3,4%<br>INTERVACANCES DE JANVIER |
| 5,5%<br>VACANCES D'HIVER          | 12,5%<br>VACANCES D'HIVER        |
| -6,0%<br>INTER VACANCES DE MARS   | -14,9%<br>INTER VACANCES DE MARS |
| 67,2%<br>VACANCES DE PRINTEMPS    | 32,0%<br>VACANCES DE PRINTEMPS   |
| <b>+ 2,4%</b>                     | <b>+ 3,5%</b>                    |

Source : Atout France – G2A Consulting

A ce stade de la saison, on remarque la bonne performance globale des stations sud alpines, avec une hausse de +3,5% des réservations du secteur locatif, contre +2,4% pour les Alpes du Nord.

Toutefois, les tendances se différencient selon les périodes enquêtées :

- Pour les Alpes du Nord les réservations des vacances d'hiver et du printemps s'annoncent meilleures.
- Pour les Alpes du Sud toutes les périodes offrent de meilleurs scores à l'exception de celle du mois de mars. A suivre...



CREDITS : Atout France/Robert Palomba

# Saison d'hiver 2016-2017 Réservations étrangères



Février 2017 – page 6

## Etat, au 1er février, des réservations internationales de la saison, pour les principales nationalités

| Etat au 1er février         | 1er rang    |       | 2e rang     |       | 3e rang     |       | 4e rang     |      | 5e rang     |      | 6e rang     |      | Poids relatif (%)      |                                   |
|-----------------------------|-------------|-------|-------------|-------|-------------|-------|-------------|------|-------------|------|-------------|------|------------------------|-----------------------------------|
|                             | Nationalité | %     | Nationalité | %     | Nationalité | %     | Nationalité | %    | Nationalité | %    | Nationalité | %    | Top 6 des nationalités | Total des réservations étrangères |
| Vacances de Noël            |             | 32,3% |             | 15,3% |             | 13,4% |             | 7,8% |             | 4,8% |             | 4,2% | 77,8%                  | 33,6%                             |
| Période inter-vacances n°1  |             | 30,2% |             | 12,6% |             | 9,5%  |             | 6,5% |             | 4,3% |             | 2,9% | 66,0%                  | 37,7%                             |
| Vacances d'hiver*           |             | 35,0% |             | 20,2% |             | 16,8% |             | 3,2% |             | 2,9% |             | 1,9% | 80,0%                  | 25,0%                             |
| Période inter-vacances n°2* |             | 33,0% |             | 15,4% |             | 13,3% |             | 6,1% |             | 2,7% |             | 2,6% | 73,1%                  | 34,6%                             |
| Vacances de printemps*      |             | 38,9% |             | 35,3% |             | 8,4%  |             | 5,0% |             | 1,5% |             | 0,8% | 89,9%                  | 44,2%                             |
| GLOBAL SAISON 2016-2017     |             | 33,7% |             | 17,0% |             | 13,3% |             | 4,6% |             | 3,9% |             | 2,6% | 75,1%                  | 33,0%                             |

\* Données prévisionnelles

Source : Atout France – G2A Consulting

Pour l'ensemble de la saison, la clientèle internationale regroupe, à ce stade, un tiers des nuitées réalisées et à venir. Cette part fluctue en fonction des périodes. Ces clientèles représentent ainsi 25% des nuitées touristiques prévisionnelles pour les vacances d'hiver et 44,2% de celles pour les vacances de printemps.

En termes de nationalités, les Britanniques constituent la 1<sup>ère</sup> clientèle internationale des stations de montagne pour l'ensemble de la saison, soit 1 nuitée étrangère sur 3. Selon les périodes, les clientèles belge et néerlandaise se partagent les deux autres marches du podium.

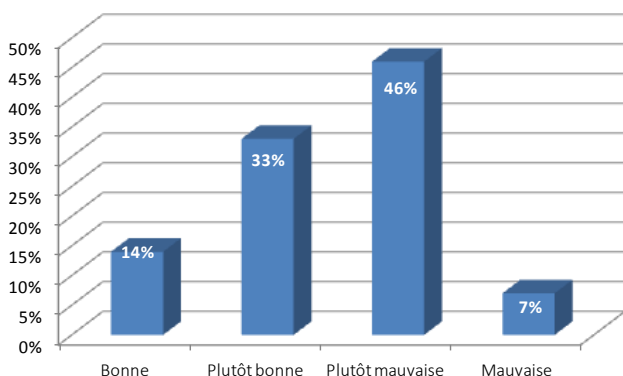
Pour les rangs 4 à 6, les nationalités sont plus diversifiées : Russes, Allemands, Suisses, Italiens, Espagnols, Polonais et Danois. A partir de la saison prochaine des évolutions pourront être présentées.





### SONDAGE D'OPINION DES OTSI DES STATIONS CONCERNANT LE MOIS DE JANVIER 2017

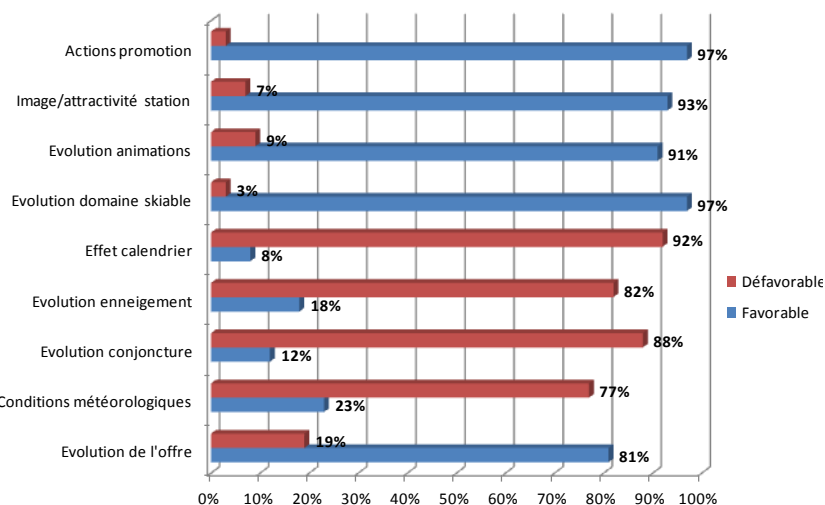
#### Appréciation de la fréquentation du mois de janvier 2017



Pour une majorité de stations, la perception de l'activité touristique au cours du mois de janvier est négative. Ainsi, 46% la jugent plutôt mauvaise, alors qu'elle a été quasi stable.

Source : Enquête qualitative ANMSM/Atout France

#### Facteurs expliquant les appréciations du mois de janvier 2017



Source : Enquête qualitative ANMSM/Atout France

Les responsables des OTSI jugent :

- efficaces les actions de promotion,
- bonne l'image véhiculée par les stations,
- appréciés par les touristes, l'agrandissement des domaines skiables et l'enrichissement des animations.

En revanche, le calendrier des vacances, l'évolution de l'enneigement, la conjoncture globale et les mauvaises conditions météorologiques ont pesé négativement sur l'activité touristique pour ce mois de janvier.

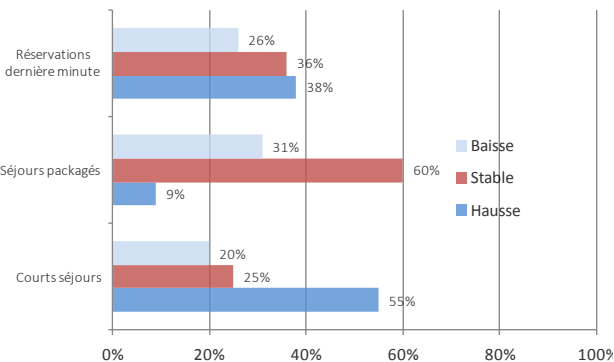
# Saison d'hiver 2016-2017

## Appréciation du mois de janvier



Février 2017 – page 8

### Appréciation des comportements du mois de janvier 2017

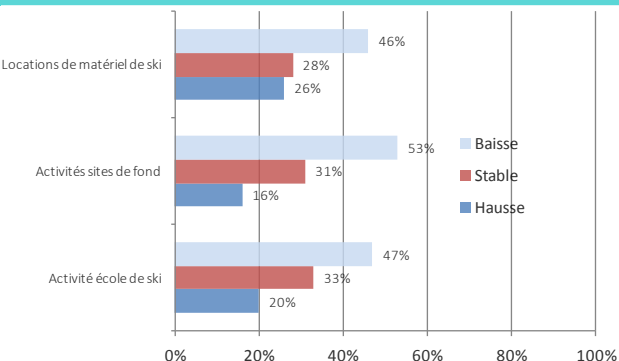


Pour ce mois de janvier et en comparaison à l'an passé, les stations de montagne annoncent une hausse des courts séjours, et une stabilité des séjours packagés.

Elles sont en revanche plus partagées sur l'évolution des réservations de dernière minute.

Source : Enquête qualitative ANMSM/Atout France

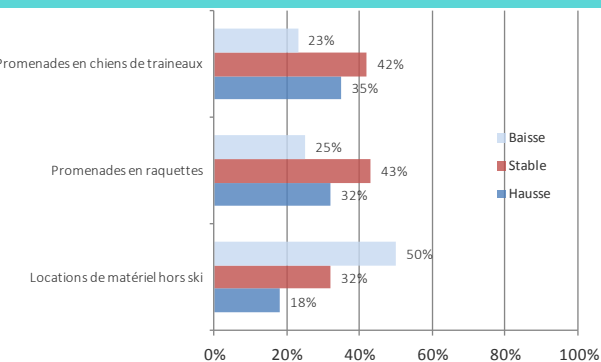
### Appréciation des demandes d'activités ski du mois de janvier 2017



Pour ce mois de janvier, les demandes d'activités ski sont jugées majoritairement en recul par rapport à la saison précédente.

Source : Enquête qualitative ANMSM/Atout France

### Appréciation des demandes d'activités neige hors ski du mois de janvier 2017



Les stations de montagne annoncent, par rapport à l'année passée, une stabilité des promenades en chiens de traîneaux et en raquettes à neige.

Pour la moitié des répondants, les locations de matériels hors ski sont annoncées moins nombreuses que l'an passé.

Source : Enquête qualitative ANMSM/Atout France



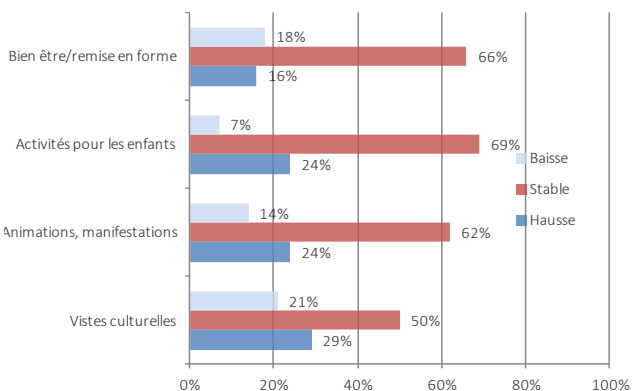
# Saison d'hiver 2016-2017

## Appréciation du mois de janvier



Décembre 2016 – page 9

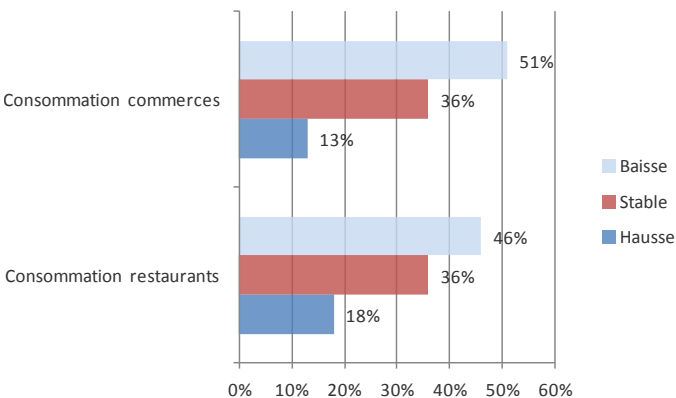
### Appréciation des réservations des autres activités du mois de janvier 2017



C'est un sentiment de stabilité de la demande qui domine concernant les autres activités.

Source : Enquête qualitative ANMSM/Atout France

### Appréciation des consommations touristiques du mois de janvier 2017



Les consommations, tant au sein des commerces que des restaurants, sont jugées en recul par rapport à l'an passé, par une majorité de stations interrogées.

Source : Enquête qualitative ANMSM/Atout France



CREDITS : Atout France/Robert Palomba