

Bilan des vacances d'hiver 2018

Prévisions de fréquentation pour la période inter-vacances mars et les vacances de printemps



Note de conjoncture
8 mars 2018

Observatoire des Stations de Montagne



LES HEBERGEMENTS AUX VACANCES D'HIVER 2018 DANS LES STATIONS DE MONTAGNE ENREGISTRENT UN TAUX D'OCCUPATION DE 87%, SOIT 2 POINTS DE PLUS QUE L'AN PASSE

Dans un contexte de fort enneigement et de conditions météorologiques très perturbées, avec notamment une vague de froid sibérienne, et des températures contrastées générant un manteau neigeux particulièrement instable sur l'ensemble des massifs, les taux d'occupation des hébergements enregistrent une hausse de +2,1 points par rapport aux vacances d'hiver de l'an passé. Cette hausse profite prioritairement aux stations pyrénéennes +5 points et aux Alpes du Nord +2 points. En revanche, le taux est en léger repli de -1 point pour les stations sud-alpines.

Bilan des vacances d'hiver 2018 : on a observé une hausse de la fréquentation des hébergements et une stabilité de la demande de cours de ski

	Evolution/année passée	Source
Taux d'occupation	87% (+ 2,1 point par rapport à 2017)	G2A-Consulting
Cours de ski	Stabilité de la clientèle française pour 58% des écoles de ski Stabilité de la clientèle internationale pour 55% des écoles de ski	SNMSF

Pour la période inter-vacances mars 2018 : les taux d'occupation prévisionnels sont en hausse de 5 points par rapport à l'an passé pour les Alpes du Nord

Au 1^{er} mars, les taux d'occupation prévisionnels pour les Alpes du Nord sont en progression de 5 points par rapport à la même période l'an passé. Pour les Alpes du Sud et les Pyrénées, ceux-ci sont identiques à ceux de l'année précédente.

Pour les vacances de printemps 2018 : le retard actuel des taux d'occupation prévisionnels est imputable à un calendrier tardif cette année

Les réservations pour les vacances de printemps au 1^{er} mars sont en net recul par rapport à l'an passé : -16 points pour les Alpes du Nord, -11 points pour les Alpes du Sud et -5 points pour les Pyrénées. Cette baisse sensible s'explique en partie par le positionnement tardif de cette période, imputable au décalage des dates de vacances, en raison d'une rentrée plus tardive en janvier, qui a mécaniquement provoqué un glissement du calendrier.

Méthodologie :

Plusieurs sources ont permis de rédiger cette note conjoncturelle :

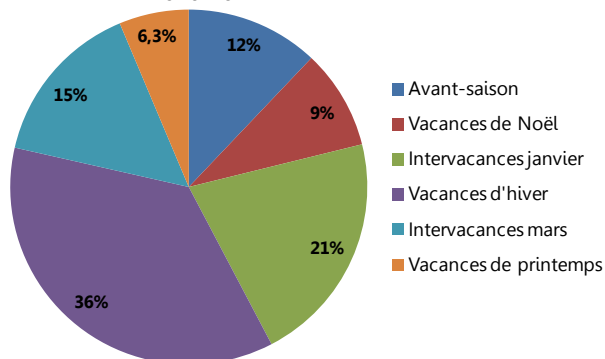
- Les données issues du tableau de bord G2A pour Atout France et l'ANMSM. Elles concernent l'ensemble du périmètre montagne française (Alpes du Nord, Alpes du Sud, Pyrénées et autres massifs).

Ce tableau bord concerne 80 stations et 380 000 lits représentatifs des 1 450 000 lits touristiques de l'espace montagne français.

- Une enquête qualitative menée du 26 février au 4 mars auprès des 102 stations, membres du réseau ANMSM. Cette enquête a récolté un taux de réponses de 30%.

Une contribution émanant du SNMSF vient également enrichir cette note.

Répartition des journées skieurs par périodes pour la saison 2016-2017



Source : Domaines Skiabiles de France

Saison d'hiver 2017-2018

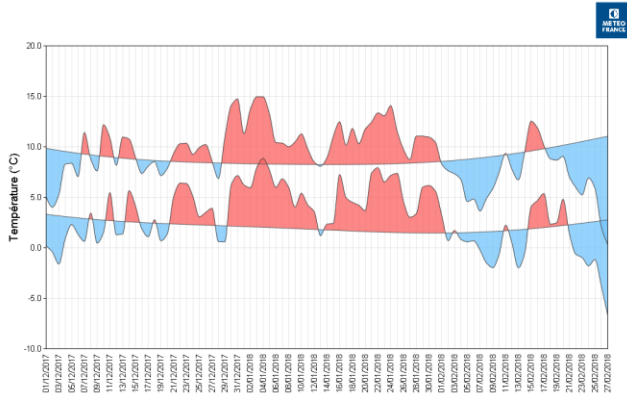
Bilan des vacances d'hiver 2018

Mars 2018 – page 3

Enneigement et conditions météorologiques au cours des vacances d'hiver 2018

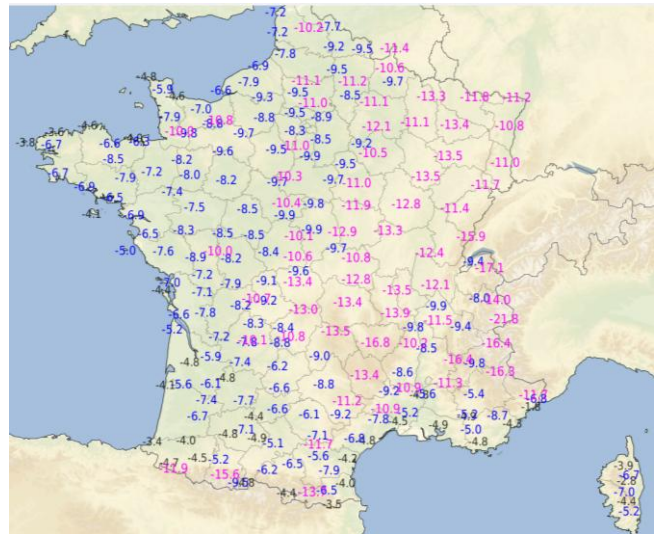
Indicateurs quotidiens des températures minimales et maximales
Zone climatique : France

1er décembre 2017 au 27 février 2018



Source : Météo-France

En rouge : T° supérieures aux normales saisonnières
En bleu : T° inférieures aux normales saisonnières

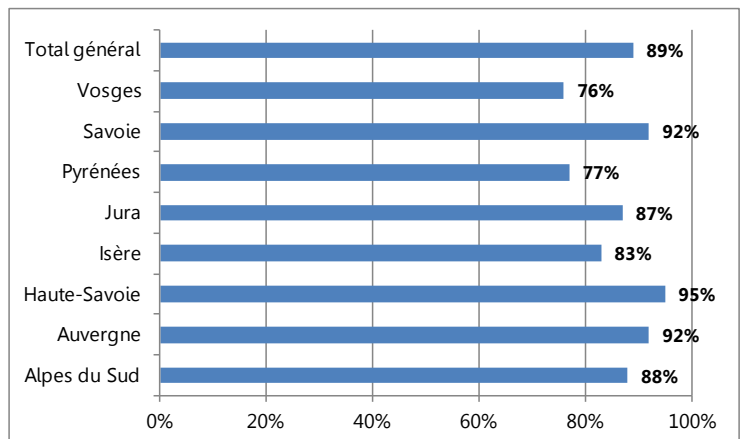


Températures minimales observées en France
mercredi 28 février 2018 © Météo-France.

Skiabilité par massifs pour les vacances d'hiver 2018

La période des vacances d'hiver s'est caractérisée par un enneigement toujours conséquent, grâce aux chutes de neige particulièrement nombreuses et souvent importantes en montagne depuis novembre. Cela a permis de constituer un manteau neigeux nettement excédentaire dans l'ensemble des massifs, et même souvent proche de records dans les Alpes. Toutefois, des conditions météorologiques très perturbées, alternant entre froid sibérien (températures minimales excédant -15° dans les Alpes et les Pyrénées le 28 février) et des périodes de redoux, ont nettement fragilisé le manteau neigeux, le rendant très instable. Ce constat est à l'origine d'une succession d'avalanches et d'accidents.

Ces bonnes conditions d'enneigement ont toutefois permis aux stations d'ouvrir leurs domaines skiables dans des proportions souvent inégalées, et ainsi de présenter de très bons indices de skiabilité, allant de 76 % pour les Vosges à 95% pour la Haute-Savoie en fonction des massifs.



Source : ANMSM

Taux d'occupation réalisés pour les vacances d'hiver 2018

Selon les types de stations

Lits marchands (hors hôtellerie) et collaboratifs	Très grands domaines		Grands domaines		Domaines intermédiaires		Petits domaines		Ensemble des stations	
	2016-2017	2017-2018	2016-2017	2017-2018	2016-2017	2017-2018	2016-2017	2017-2018	2016-2017	2017-2018
Semaine du 10 au 16 février	79%	89%	75%	84%	71%	73%	53%	56%	76%	85%
Semaine du 17 au 23 février	96%	86%	93%	85%	92%	80%	75%	61%	94%	85%
Semaine du 24 au 02 mars	96%	94%	94%	93%	92%	89%	78%	70%	94%	93%
Semaine du 03 au 09 mars	81%	91%	77%	89%	67%	79%	58%	57%	77%	88%
Vacances d'hiver	88%	90%	85%	88%	80%	80%	66%	61%	85%	87%

Source : G2A Consulting-Atout France/ANMSM

Pour l'ensemble des stations, le taux d'occupation progresse de 2 points par rapport à la saison passée. Les taux d'occupation sont en hausse de 2 points pour les très grands domaines, atteignant 90 % et de 3 points pour les grands domaines. Ils sont stables pour les domaines intermédiaires, et en recul de 5 points pour les petits domaines.

Selon les massifs

Lits marchands (hors hôtellerie) et collaboratifs	Alpes du Nord		Alpes du Sud		Pyrénées		Autres massifs	
	2016-2017	2017-2018	2016-2017	2017-2018	2016-2017	2017-2018	2016-2017	2017-2018
Semaine du 10 au 16 février	78%	87%	73%	69%	66%	83%	-	76%
Semaine du 17 au 23 février	95%	85%	92%	77%	86%	89%	-	89%
Semaine du 24 au 02 mars	95%	94%	91%	89%	90%	89%	-	96%
Semaine du 03 au 09 mars	80%	90%	63%	80%	79%	80%	-	91%
Vacances d'hiver	87%	89%	80%	79%	80%	85%	-	88%

Source : G2A Consulting-Atout France/ANMSM

Pour les vacances d'hiver, les taux d'occupation ont progressé de 2 points pour les Alpes du Nord et de 5 points pour les Pyrénées. En revanche, le taux d'occupation est en léger repli (-1 point) pour les stations sud-alpines. On notera dix points d'écart de remplissage entre les Alpes du Nord et du Sud, à la faveur du premier.

Selon les hébergements

Lits marchands (hors hôtellerie) et collaboratifs	Résidences de tourisme		Agences immobilières		Clubs, villages vacances		Particuliers à particuliers	
	2016-2017	2017-2018	2016-2017	2017-2018	2016-2017	2017-2018	2016-2017	2017-2018
Semaine du 10 au 16 février	88%	93%	79%	81%	91%	91%	63%	78%
Semaine du 17 au 23 février	98%	88%	97%	84%	94%	94%	91%	81%
Semaine du 24 au 02 mars	97%	98%	97%	94%	93%	94%	92%	89%
Semaine du 03 au 09 mars	85%	95%	71%	91%	86%	88%	73%	83%
Vacances d'hiver	92%	94%	86%	88%	91%	92%	80%	83%

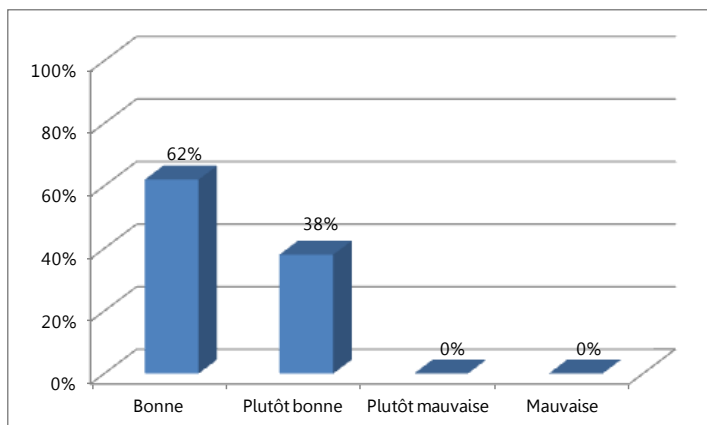
Source : G2A Consulting-Atout France/ANMSM

Les taux d'occupation aux vacances d'hiver progressent pour l'ensemble des hébergements : +1 point pour les villages-clubs, +2 points pour les résidences de tourisme et les agences immobilières et +3 points pour les hébergements loués de particuliers à particuliers.

Ce sont les résidences de tourisme qui enregistrent les meilleures performances de fréquentation pour ces vacances d'hiver, avec un taux d'occupation de 94 %, suivi de près par les villages de vacances, avec un taux de 92 %.

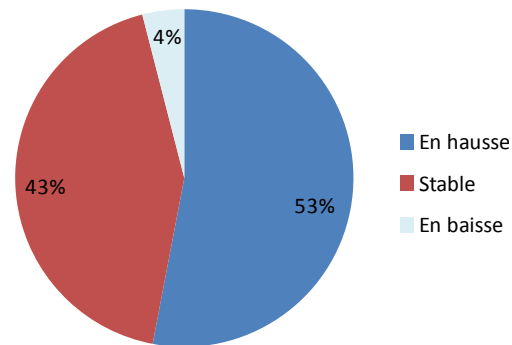
Appréciation de la fréquentation globale des stations pour les vacances d'hiver 2018

Perception de la fréquentation sur l'ensemble de la station au cours des vacances d'hiver



Source : Enquête qualitative ANMSM/Atout France

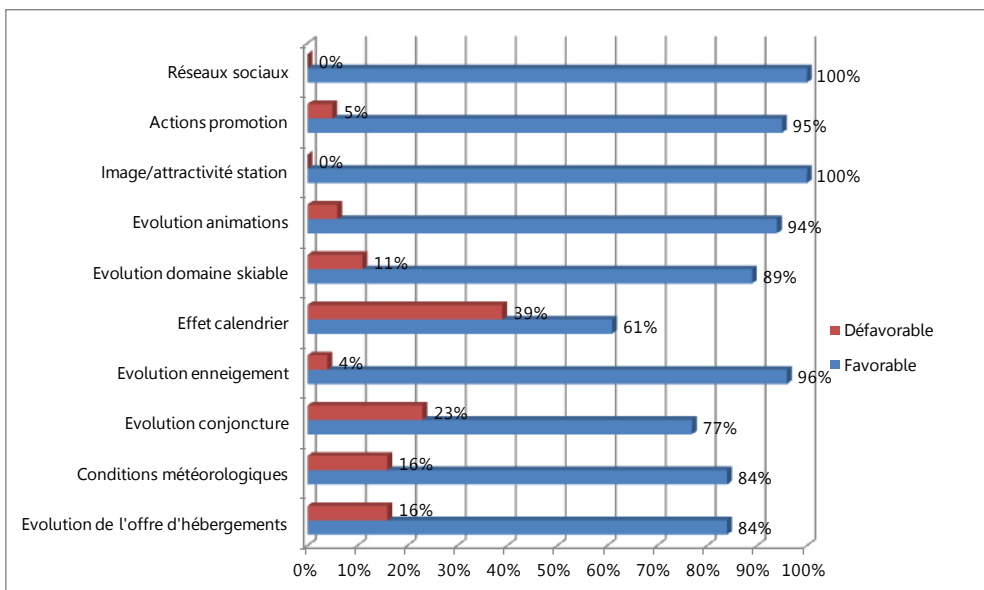
Fréquentation touristique comparée à celle de l'an passé



Source : Enquête qualitative ANMSM/Atout France

Pour 62% des répondants, la perception de la fréquentation enregistrée dans les différentes stations est bonne. Pour plus d'un répondant sur deux, cette fréquentation est jugée meilleure que l'an passé.

Facteurs expliquant la perception de fréquentation pour les vacances d'hiver

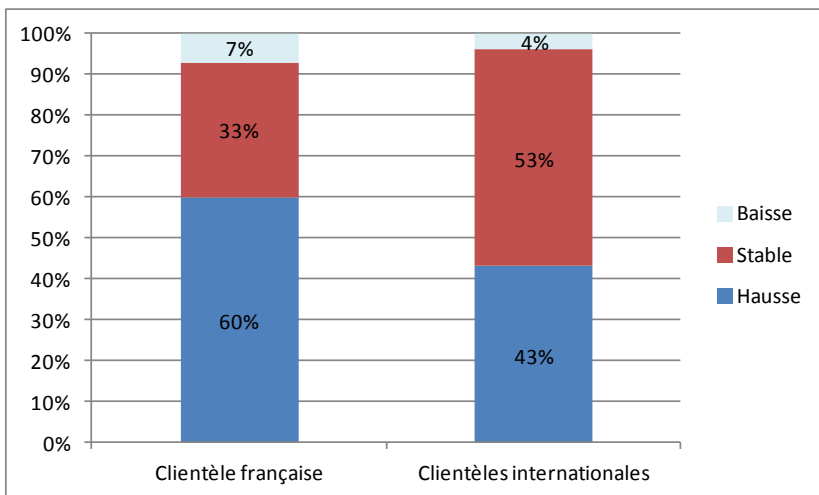


Source : Enquête qualitative ANMSM/Atout France

De l'avis des professionnels de la montagne, tous les facteurs explicatifs proposés agissent positivement sur la fréquentation touristique des stations. Il faut toutefois noter que l'effet du calendrier et l'évolution de la conjoncture sont principalement responsables des perceptions négatives recueillies.

Perception du niveau de fréquentation des clientèles française et internationale pour les vacances d'hiver

Perception de l'évolution de la fréquentation des clientèles par rapport à l'an passé



Pour les vacances d'hiver, la clientèle française a été jugée plus dynamique dans les stations de montagne.

En effet, cette dernière est jugée en progression par rapport à la saison passée par 60% des répondants, contre 43% des stations pour les clientèles internationales.

Source : Enquête qualitative ANMSM/Atout France

Palmarès des nationalités étrangères dans les stations pour les vacances d'hiver 2018



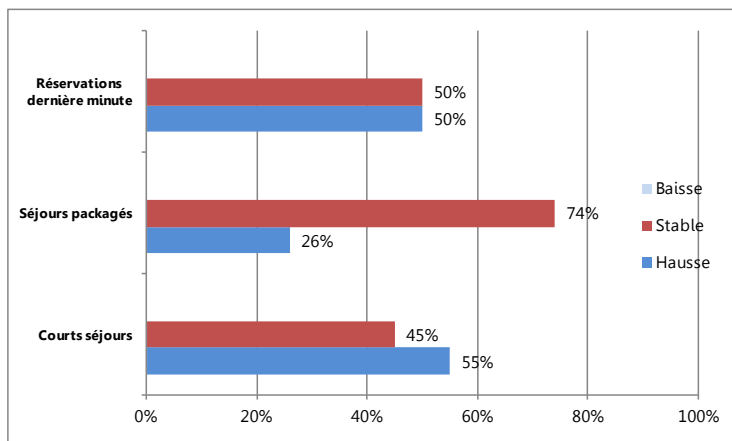
Ensemble des stations (Vosges, Jura, Alpes, Pyrénées, Massif Central)

Source : Enquête qualitative ANMSM/Atout France

Grâce à leur première position dans les stations nord-alpines, les clientèles britanniques ont été les plus présentes dans les stations de montagne au cours de ces vacances d'hiver 2018. Elles sont suivies par les Belges et les Néerlandais.

Ces clientèles britanniques sont toutefois détrônées par les Belges dans les Alpes du Sud et les Vosges et n'apparaissent pas sur le podium des stations vosgiennes.

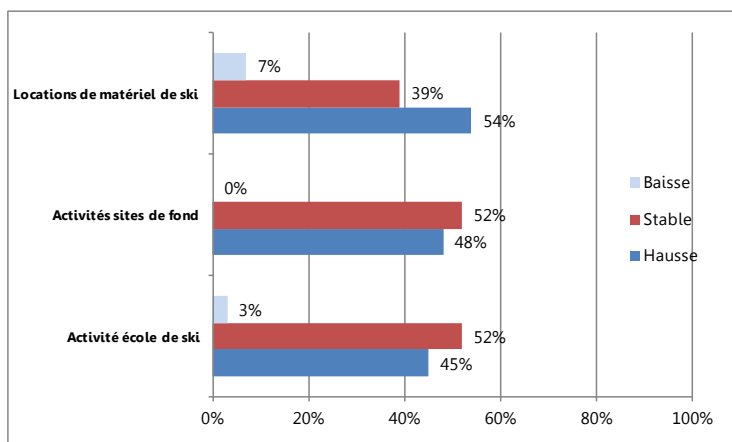
Perception des **comportements** et leurs évolutions pour les vacances d'hiver 2018



Si les professionnels de la montagne sont partagés entre hausse et stabilité quant à la perception du niveau de réservations de dernière minute par rapport à l'an passé, ils jugent, en revanche, très majoritairement les séjours packagés aussi nombreux que ceux de l'an passé. Les courts séjours semblent être plus nombreux que l'an passé pour 55% des répondants.

Source : Enquête qualitative ANMSM/Atout France

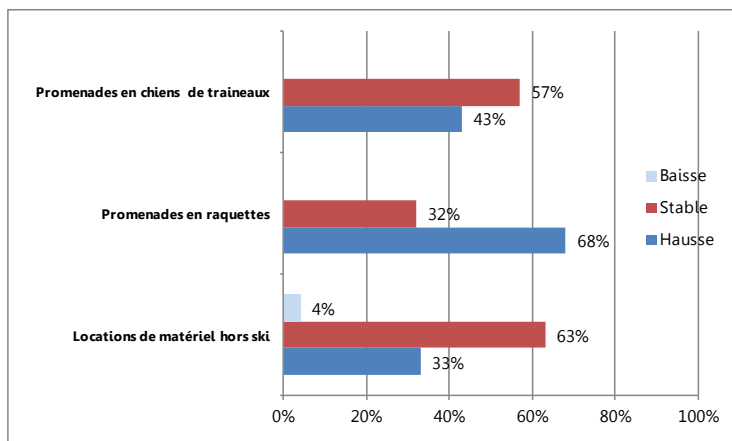
Perception des **demandes d'activités ski** et leurs évolutions pour les vacances d'hiver 2018



Pour ces vacances d'hiver, les locations de matériel de ski sont majoritairement annoncées en progression par rapport à l'an passé par les professionnels en stations. En revanche, c'est la stabilité qui est de mise pour l'activité du ski nordique, ainsi que pour celle des écoles de ski.

Source : Enquête qualitative ANMSM/Atout France

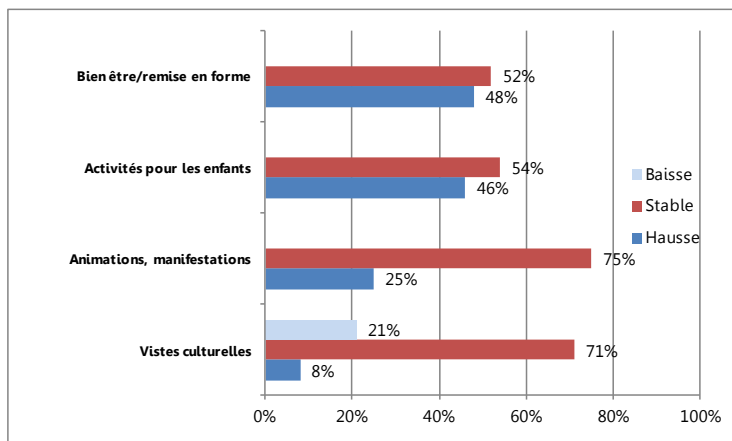
Perception des **demandes d'activités neige hors ski** et leurs évolutions pour les vacances d'hiver 2018



Pour ces vacances d'hiver, les demandes de promenades en raquettes sont annoncées en progression par rapport à la saison précédente par les 2/3 des répondants. En revanche, c'est la stabilité qui caractérise les promenades en chiens de traîneaux, ainsi que les locations de matériel hors ski.

Source : Enquête qualitative ANMSM/Atout France

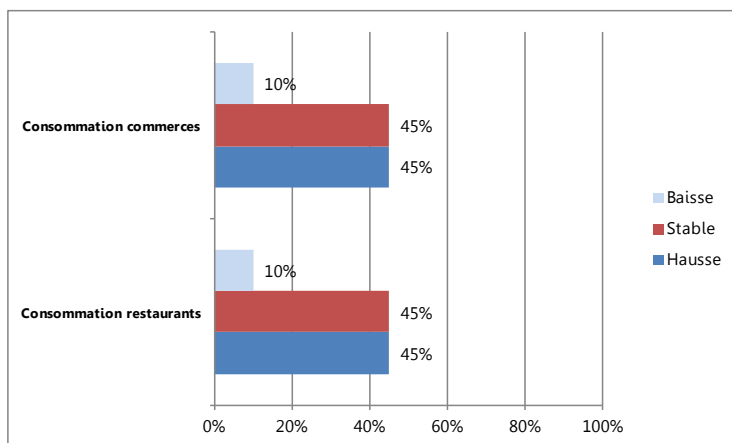
Perception des **autres activités** et leurs évolutions pour les vacances d'hiver 2018



Les autres types d'activités (remise en forme, activités pour les enfants, animations et visites culturelles) sont majoritairement jugées à un niveau de demande identique à l'an passé. Il est toutefois à noter que pour la remise en forme et les activités pour les enfants, la demande est en forte hausse pour près d'une destination sur 2, alors que l'on observe une baisse des demandes de visite culturelle pour 1 station sur 5.

Source : Enquête qualitative ANMSM/Atout France

Perception des **consommations touristiques** et leurs évolutions pour les vacances d'hiver 2018



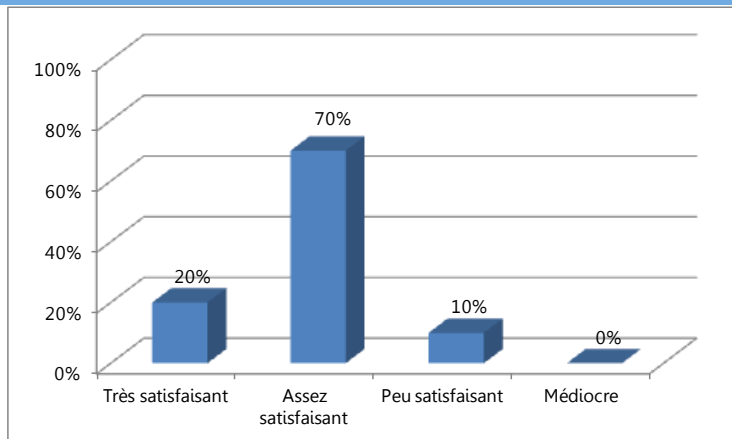
Les professionnels du tourisme en stations sont partagés entre un sentiment de hausse et de stabilité par rapport à la saison passée pour les consommations dans les commerces et les restaurants. Ce qui augure de bons résultats pour la saison.

Source : Enquête qualitative ANMSM/Atout France



CREDITS : Atout France/Robert Palomba

Appréciation des réservations pour la période inter-vacances mars 2018



Les prévisions de fréquentation pour la période inter-vacances mars sont encourageantes, avec 7 répondants sur 10 qui les jugent assez satisfaisantes. Pour 20% des professionnels, ces réservations sont même annoncées comme étant très satisfaisantes.

Source : Enquête qualitative ANMSM/Atout France

Taux d'occupation prévisionnels pour la période inter-vacances mars 2018

Selon les massifs

Lits marchands (hors hôtellerie) et collaboratifs	Alpes du Nord		Alpes du Sud		Pyrénées		Autres massifs	
	2016-2017	2017-2018	2016-2017	2017-2018	2016-2017	2017-2018	2016-2017	2017-2018
Semaine du 10 au 16 mars	78%	80%	61%	63%	57%	55%	NC	58%
Semaine du 17 au 23 mars	72%	67%	54%	48%	47%	39%	NC	35%
Semaine du 24 au 30 mars	57%	58%	42%	37%	31%	38%	NC	15%
Semaine du 31 au 06 avril	38%	58%	26%	37%	18%	22%	NC	7%
Inter-vacances n°2	61%	66%	46%	46%	39%	39%	NC	29%

Source : G2A Consulting-Atout France/ANMSM

Pour cette période inter-vacances mars, ce sont les Alpes du Nord qui vont bénéficier d'une hausse des taux d'occupation, avec une progression de 5 points pour cette période au 1^{er} mars.

Pour les Alpes du Sud et les Pyrénées, les taux d'occupation prévisionnels annoncés sont identiques à ceux de l'an passé au 1 mars.

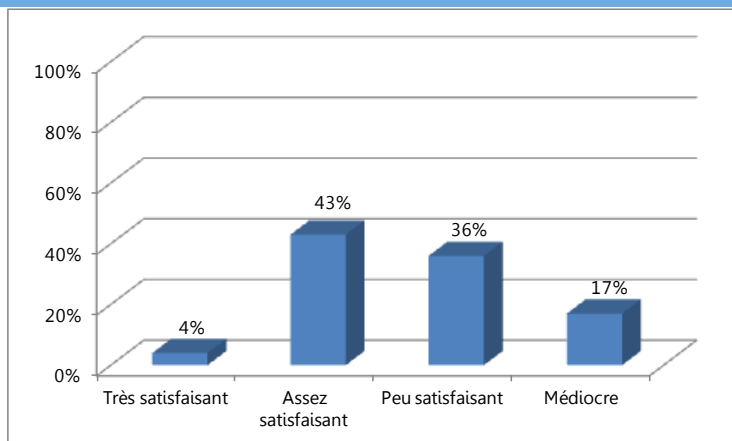
Selon les hébergements

Lits marchands (hors hôtellerie) et collaboratifs	Résidences de tourisme		Agences immobilières		Clubs, villages vacances		Particuliers à particuliers	
	2016-2017	2017-2018	2016-2017	2017-2018	2016-2017	2017-2018	2016-2017	2017-2018
Semaine du 10 au 16 mars	84%	88%	74%	79%	85%	82%	63%	63%
Semaine du 17 au 23 mars	82%	77%	70%	63%	79%	72%	53%	47%
Semaine du 24 au 30 mars	67%	69%	54%	49%	71%	70%	36%	39%
Semaine du 31 au 06 avril	42%	66%	32%	45%	57%	71%	22%	40%
Inter-vacances n°2	69%	75%	58%	59%	73%	74%	44%	47%

Source : G2A Consulting-Atout France/ANMSM

Pour la période inter-vacances mars 2018, tous les types d'hébergements font l'objet d'une progression de leurs taux d'occupation prévisionnels par rapport à l'an passé. Cette progression est la plus marquée pour les résidences de tourisme, +6 points, contre +1 point pour les agences et les villages-clubs, et +3 points pour les logements de particuliers à particuliers.

Taux d'occupation prévisionnels pour les vacances de printemps 2018



Pour cette saison hivernale 2017-2018, la période inter-vacances Noël-hiver a démarré plus tardivement, avec une rentrée scolaire le 8 janvier. Cette situation a généré un décalage calendaire pour la suite de la saison, et notamment pour les vacances de printemps, plus tardives que l'an passé.

Ainsi, les professionnels de la montagne affichent une perception très mitigée des réservations pour les vacances de printemps. En effet, si la perception assez satisfaisante est la plus fréquemment évoquée, en revanche, 53% des répondants optent pour un avis plus ou moins négatif.

Taux d'occupation prévisionnels pour les vacances de printemps 2018

Selon les massifs

Lits marchands (hors hôtellerie) et collaboratifs	Alpes du Nord		Alpes du Sud		Pyrénées		Autres massifs	
	2016-2017	2017-2018	2016-2017	2017-2018	2016-2017	2017-2018	2016-2017	2017-2018
Semaine du 7 au 13 avril	54%	29%	34%	14%	15%	15%	NC	5%
Semaine du 14 au 20 avril	49%	25%	25%	10%	16%	14%	NC	0%
Semaine du 21 au 27 avril	22%	11%	10%	5%	14%	7%	NC	0%
Semaine du 27 au 4 mai	11%	7%	6%	1%	9%	2%	NC	0%
Vacances de Printemps	34%	18%	19%	8%	14%	9%	NC	1%

Source : G2A Consulting-Atout France/ANMSM

Les réservations pour les vacances de printemps au 1^{er} mars (date à date) sont en net recul par rapport à l'an passé : -16 points pour les Alpes du Nord, -11 points pour les Alpes du Sud et -5 points pour les Pyrénées. Le calendrier tardif de ces vacances en 2018 en est probablement le principal responsable.

Selon les hébergements

Lits marchands (hors hôtellerie) et collaboratifs	Résidences de tourisme		Agences immobilières		Clubs, villages vacances		Particuliers à particuliers	
	2016-2017	2017-2018	2016-2017	2017-2018	2016-2017	2017-2018	2016-2017	2017-2018
Semaine du 7 au 13 avril	61%	30%	44%	23%	68%	34%	32%	21%
Semaine du 14 au 20 avril	56%	21%	41%	22%	58%	30%	30%	20%
Semaine du 21 au 27 avril	19%	12%	23%	15%	18%	12%	20%	7%
Semaine du 27 au 4 mai	8%	7%	11%	10%	4%	2%	14%	4%
Vacances de Printemps	36%	18%	30%	18%	37%	20%	24%	13%

Source : G2A Consulting-Atout France/ANMSM

Tous les modes d'hébergement enregistrent des taux d'occupation prévisionnels à la baisse pour cette période au 1^{er} mars. On enregistre ainsi -18 points d'occupation prévisionnelle pour les résidences de tourisme, -12 points pour les agences, -17 points pour les villages-clubs, et -11 points pour les logements de particuliers à particuliers.

Prochaine note de conjoncture : 4 avril 2018