

PRATIQUE DE LA MONTAGNE ET DÉFINITION DES SÉJOURNANTS EN HIVER

30% des Français fréquentent la montagne en hiver (**24% en séjour**)



24%
en séjour



6%
à la journée

1 Français sur 4 a pratiqué une activité de neige

Près d'1 Français sur 5 pratique le ski



13%
le ski alpin et assimilé

7%
le ski de fond et assimilé



11%
en séjour



2%
à la journée



6%
en séjour

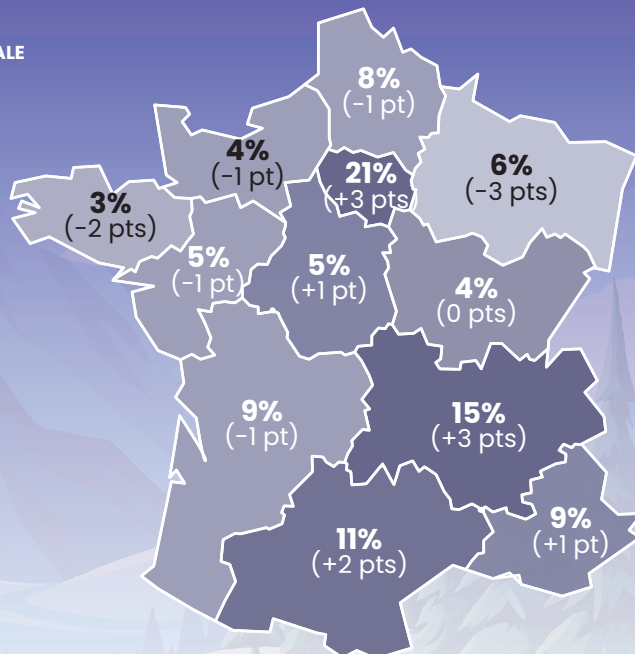
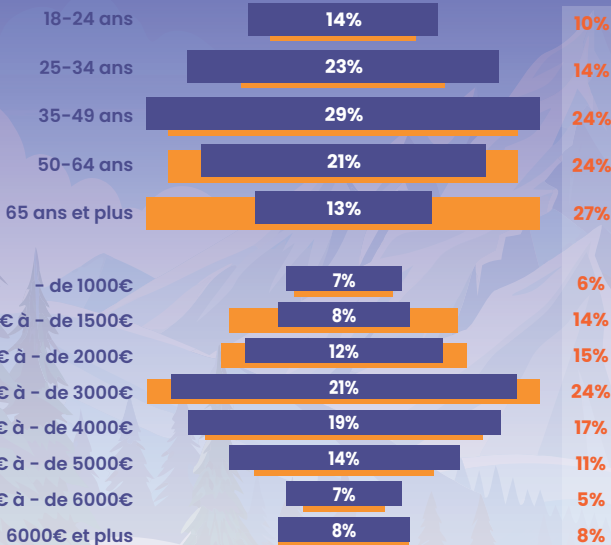


1%
à la journée

UN PROFIL DE SÉJOURNANTS PROCHE DE LA MOYENNE NATIONALE (ÂGE, REVENUS DU FOYER, ORIGINE GÉOGRAPHIQUE)

Plusieurs réponses possibles

RÉPARTITION NATIONALE INSEE 2024



Certains profils sont **sur-représentés** par rapport à la moyenne nationale : **les jeunes**, avec une accentuation pour les **pratiquants de ski**, **les ménages les plus aisés** (avec une bascule autour de **3 000€ nets/mois/foyer**) et **les habitants des régions support de massifs** et de **l'Île de France** qui se démarque largement avec les séjournants pratiquant le **ski alpin et le snowboard (+ 6 points)**.



LOGEMENT DISPONIBLE À LA MONTAGNE EN HIVER



36%

des séjournants en hiver **disposent**
d'un logement en montagne ou
peuvent en bénéficier à titre gratuit
(par la famille, un proche)

LES DÉCLENCHEURS AU FAIT D'ENVISAGER UN SÉJOUR À LA MONTAGNE EN HIVER (TOP 4)

3 réponses possibles

1..LE CADRE ET L'ENVIRONNEMENT

69%

Nature, paysage et calme	38%
Cadre, ambiance, neige	36%
Météo	15%



2..LE SKI ET LES ACTIVITÉS

56%

40%	Le ski
13%	Le hors-ski
12%	La garantie neige



3..LA QUALITÉ DES EXPÉRIENCES

34%

Retrouvaille	20%
Déconnexion	17%



4..LE TERROIR ET LA DÉCOUVERTE

25%

16%	Gastronomie
11%	Patrimoine, culture



Le ski est un critère motivant pour 40% des français ayant séjourné en montagne en hiver. Par ailleurs, la majeure partie d'entre eux indique prendre en compte **le cadre et l'environnement**.

LES FREINS AU FAIT D'ENVISAGER UN SÉJOUR À LA MONTAGNE EN HIVER (TOP 4)

3 réponses possibles

31%
La fréquentation excessive



24%
Les difficultés d'accès



50%
Le prix

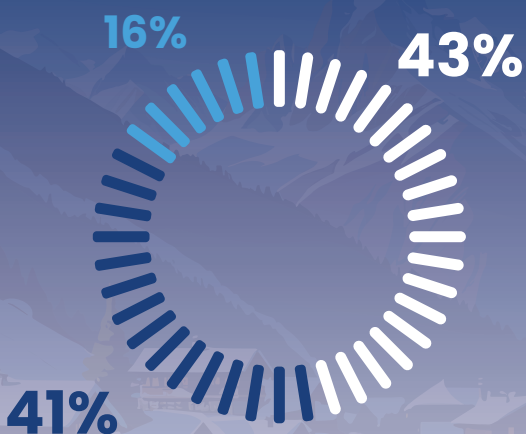


32%
Le faible enneigement



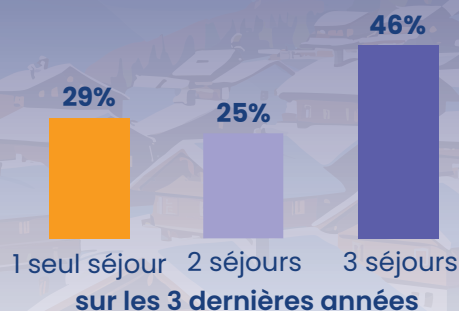
Le **frein majeur** au fait d'envisager un séjour à la montagne en hiver est **le prix pour 1 Français sur 2**.

MODALITÉS DES SÉJOURS EN MONTAGNE ET EN HIVER AU COURS DES 3 DERNIÈRES ANNÉES



- Longs séjours (5 jours et plus)
- Courts séjours (4 jours et moins)
- Autres*

* Certains séjournants ont pour habitude de venir plusieurs fois par saison, voire toute la saison (4%) ou de fréquenter la montagne à la journée en plus de leur(s) séjour(s) (12%).

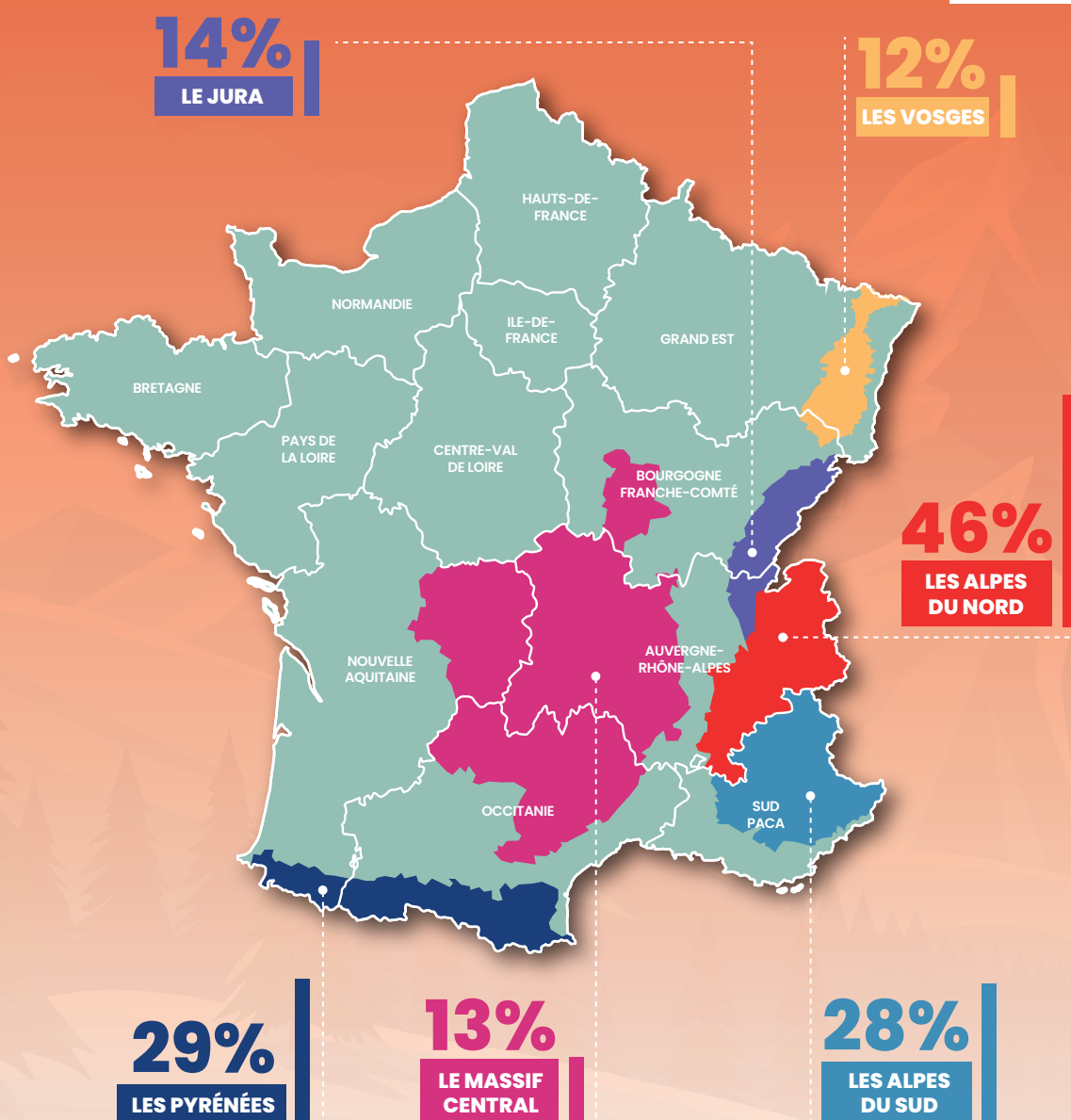


**2,9
Jours**

Nombre de jours, en moyenne, des français ayant séjourné en France en période d'hiver **au cours des 3 dernières années**. **46% ont effectué au moins 3 séjours**.

DESTINATIONS FRÉQUENTÉES PAR LES SÉJOURNANTS EN MONTAGNE ET EN HIVER

3 réponses possibles



Symbole de l'attractivité globale des montagnes françaises et de la diversité de leurs offres, les Français ayant séjourné en montagne l'hiver **ont fréquenté plusieurs massifs ces 3 dernières années**. Ils privilégient toutefois comme massifs **les Alpes** (avec une nette préférence pour les **Alpes du Nord**) et **les Pyrénées**.

ACTIVITÉS PRATIQUÉES PAR LES SÉJOURNANTS EN MONTAGNE ET EN HIVER (TOP 5)

3 réponses possibles



47%

Ski alpin et assimilé



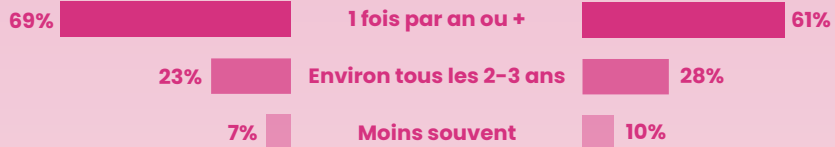
24%

Ski nordique et assimilé

67%

Ski dont

FRÉQUENCE DE PRATIQUE



Luge



26%

Raquette à neige



24%

dont
ACTIVITÉS
DE NEIGE

82%

1

RANDONNÉES
ET ASSIMILÉ
(marche active,
trail...)

45%

2

FARNIENTE
ET
ÉPICURISME

33%

3

VISITES

30%

DÉCOUVERTE
DES PRODUITS
LOCAUX

26%

dont

42%



5%

Trail, courses

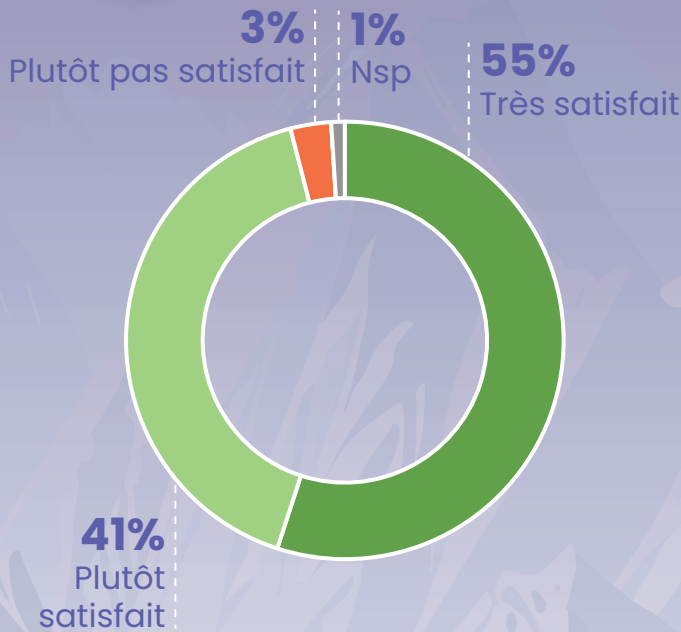


Randonnées

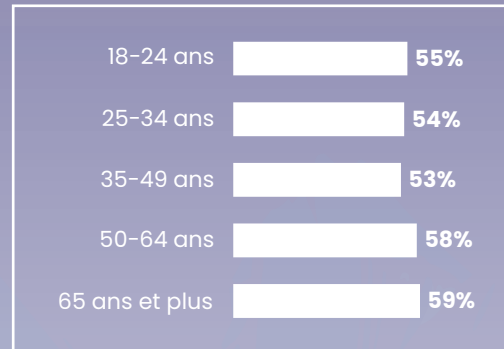
SATISFACTION DU SÉJOUR EN MONTAGNE ET EN HIVER

96%

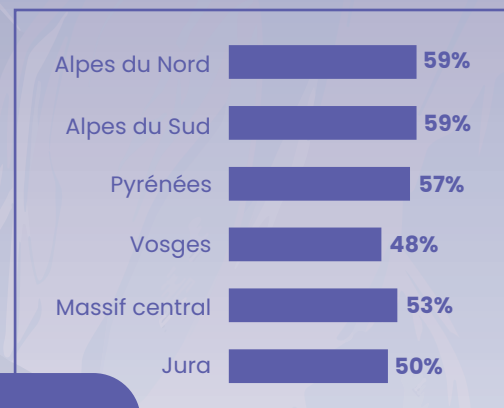
de satisfaction lors du dernier séjour



Taux de «Très satisfaits» selon les tranches d'âge

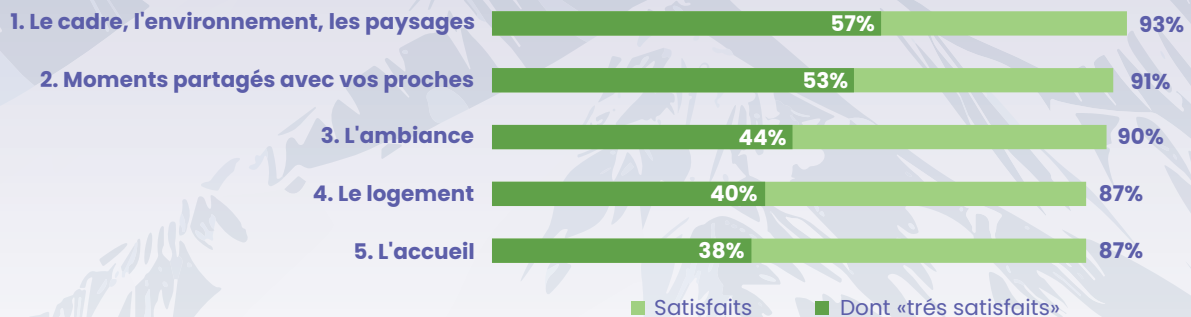


Taux de «Très satisfaits» selon les massifs visités



Les Français ayant séjourné en montagne en hiver indiquent être **très majoritairement satisfaits** de leur dernier séjour. Plus de la moitié d'entre eux se disent même « **très satisfaits** ».

TOP 5 DES ASPECTS DE SATISFACTION LORS DU DERNIER SÉJOUR



Plus précisément, la satisfaction est particulièrement marquée en ce qui concerne **le cadre et l'ambiance** en montagne durant l'hiver.

MÉTHODOLOGIE D'ENQUÊTE

Enquête réalisée en ligne du 13 au 27 septembre 2024.

Échantillon de 3.078 personnes ayant séjourné en montagne en France au cours des 3 dernières années, issu d'un échantillon de 7.303 personnes représentatif des Français âgés de 18 ans et plus. Dans le cadre de ce rapport, les séjournants désignent les personnes qui indiquent avoir fait au moins un séjour (comprenant au moins une nuit sur place) à la montagne en France au cours des 3 dernières années.

Baromètre montagne multi-saisons engagé pour 3 ans à la demande d'Atout France en partenariat avec Auvergne-Rhône-Alpes Tourisme, l'Agence Savoie Mont-Blanc, l'Agence des Pyrénées, l'Agence Départementale de Développement Economique et Touristique des Hautes-Alpes, l'Association Nationale des Elus de Montagne, l'Association Nationale des Maires de Stations de Montagne, Domaines Skiabiles de France, Nordic France, le Syndicat National des Moniteurs de Ski Français, le Syndicat National des Moniteurs Cyclistes Français, l'Union Sports et Cycles.

Crédits photos

Abobe Stock : Val Thoermer, M.studio, Izf, siroyagi3, oldesign, Razaulkarim56n, Hanna Syvak, Viacheslav, D Graphics, baobabay, ArtisticAllure, DELstudio, MirabellePrint, LOVE VECTOR, LoveSan, LaVika, ergn, ade, Miceking, kbarzyski, sushi_love, Katyam1983, Corri Seizinger, Andrii IURLOV, drubig-photo, Muriel, fix25, Joyce, Smailhodzic, Анна Тоцева, Саша Мельник, GN.STUDIO, SON OF MY FATHER, P666, Mohamed